

**И.Т. Коломиец**

**СТАНДАРТНЫЕ МОНЕТЫ  
УКРАИНЫ  
1992-2005**

---

**6 издание**

---

**Сумы  
ИПП "Мрия-1" ООО  
2006**

**Коломієць І.Т.**

К 61 Стандартні монети України 1992-2005. - Суми: Видавничо-виробниче підприємство "Мрія-1" ТОВ, 2006. - 84 с.

ISBN 966-566-322-4

У шостому, доопрацьованому виданні книги автор подає опис стандартних монет України за різновидами штампів, не претендуючи, як кажуть, на володіння істиною в останній інстанції. Каталог складений за матеріалами декількох колекцій.

Для широкого кола читачів.

В шестом, доработанном издании книги автор дает описание стандартных монет Украины по разновидностям штампов, не претендуя, как говорят, на владение истиной в последней инстанции. Каталог составлен по материалам нескольких коллекций.

Для широкого круга читателей.

ББК 65.9 (4 Укр) 262.6

# Внимание!

Тот, кто прочитает предисловие, поймёт больше.

## ПРЕДИСЛОВИЕ АВТОРА

Прежде всего хочу обратить Ваше внимание на то, что книга, которую Вы держите в руках - это не очерк по истории становления монетного двора или денежного обращения Украины, а каталог, т.е. описание и перечень фактически существующих предметов.

В данном каталоге описаны стандартные монеты Украины по разновидностям штампов. К этой категории отнесены монеты, предназначавшиеся для денежного обращения в качестве разменной монеты и не посвящённые никому и ничему. Исключение сделано для монеты 2 гривны 1996 г. «Монеты Украины», потому, что эта монета чеканилась массовым тиражом в Украине и входила в первый годовой набор украинских монет. Также в каталог включены коммеморативные монеты номиналом 1 гривна, лицевая сторона которых чеканилась штампом стандартных монет.

Различные виды технологического брака, как, например, кольцеобразная выработка краёв штампа, трещины и сколы штампов, непрочеканы, засоры элементов рисунка, следы соударения штампов, перечеканка монеты, чеканка одновременно на двух кружках, рабочие подшлифовки штампов, развороты реверса относительно аверса, сдвиги изображения, расслоение металла, чеканка на неполных кружках, сдвиги гуртильного кольца и тому подобное не каталогизировались, хотя некоторые виды такого брака были сделаны явно намеренно. Также не каталогизировалось положение гуртовой надписи относительно аверса и реверса монеты, хотя любой желающий имеет полное право включать в коллекцию монеты и по этому признаку.

Все разновидности штампов и металлов обозначены цифрами (или буквами) по системе ветвления, где каждый последующий символ обозначает более мелкий по сравнению с предыдущим признак. Это позволяет коллекционеру, который считает, например, что различия в штампах 1.21 и 1.22 несущественны, не учитывать мнение автора, отбросить последнюю цифру и считать эти штампы одним штампом 1.2.

Штампы лицевой стороны обозначены цифрами, штампы оборотной стороны обозначены заглавными буквами.

Существуют монеты со своеобразным рисунком, которые встречаются достаточно часто для того, чтобы можно было говорить о том, что это не брак чеканки, а брак в изготовлении штампа. Выделять их в отдельную разновидность скорее всего некорректно, но и совсем игнорировать их нельзя. Такие монеты обозначены цифрами в скобках для штампов лицевой стороны, например 1.11(1), или строчными буквами в скобках для штампов оборотной стороны, например ВА(а). В каталог включены только наиболее интересные и часто встречающиеся браки. Хотя некоторые такие штампы, описанные в предыдущих изданиях, из каталога убраны, нумерация оставшихся штампов сохранена.

В описании некоторых штампов присутствуют линейные размеры. При этом следует учитывать, что при измерении размеров мною использовалась линейка, не обязательно в точности совпадающая с Вашей, поэтому больше внимания следует обращать на разницу в размерах сравниваемых штампов, а не на саму цифру, указанную в каталоге.

Для обозначения гурта приняты следующие сокращения:

г - гурт гладкий;

м - гурт с мелкой насечкой;

к - гурт с крупной насечкой, а для монет номиналом 50 копеек - с насечкой по 7 рифлений в одном сегменте;

с - "средняя" - для монет номиналом 50 копеек с насечкой по 8 рифлений в одном сегменте;

д - другой вид гурта - описывается в примечании.

Гуртовая надпись монет 1 гривна обозначается цифрами.

При чеканке монет 1 гривна на заготовку монеты сначала наносится гуртовая надпись, а затем гурчѐная заготовка чеканится в гладком кольце. При такой технологии возможны деформации рисунка гурта, которые могут затруднить его идентификацию. Поэтому в каталоге указаны только основные типы гурта, которые можно точно идентифицировать.

Металл, в котором отчеканена монета, обозначается цифрами. При этом надо учитывать, что металл определялся "на глаз", так как я, как и большинство нумизматов, не имею возможности проводить технический анализ металла каждой монеты.

Номер металла белого цвета начинается с единицы:

11 - алюминиевый сплав;

12 - магнитная нержавеющая сталь - подразумеваются монеты различных оттенков светло-серого и белого цветов, хорошо притягивающиеся любым магнитом;

13 - немагнитная нержавеющая сталь - подразумеваются монеты различных оттенков светло-серого и белого цветов, не притягивающиеся магнитом или очень слабо притягивающиеся очень сильным магнитом;

14 - серебро;

15 - нейзильбер;

16 - никелевый сплав - сплав с желтоватым оттенком, как в монетах СССР 1961 - 1991 годов;

17 - медь, покрытая никелем;

18 - латунь, покрытая никелем. Номер металла латунных монет, чеканенных в Италии, начинается с двойки: тѐмная

21 - тѐмная латунь с зеленоватым отливом;

22 - тѐмная латунь с красновато - золотистым отливом.

Металлы, обозначенные цифрами 21 и 22 фактически являются крайними позициями одного металла. Так как практически все латунные монеты, чеканенные в Италии, встречаются в обеих разновидностях металла, то в списке монет я решил указывать только один металл, обозначая его «2 - латунь тѐмная».

Номер металла латунных монет, чеканенных в Украине, начинается с тройки:

31 - светлая матовая латунь;

32 - светлая золотистая латунь;

Металлы, обозначенные цифрами 31 и 32 фактически являются крайними позициями одного металла. Между этими позициями имеется много промежуточных вариантов. Так как практически все латунные монеты, чеканенные в Украине, встречаются во всех этих вариантах, то в списках монет 10, 25 и 50 копеек я решил указывать только один металл, обозначая его «3 - латунь светлая». В списках остальных монет характеристика этого типа металла указывается полностью.

33 - алюминиевая бронза.



Другие металлы тёмного цвета обозначены номерами, начинающимися с четвёрки:

- 41 - медь;
- 42 - магнитная сталь, покрытая медью;
- 43 - магнитная сталь, покрытая латунью;
- 44 - цинковый сплав;
- 45 - алюминиевый сплав, покрытый медью;
- 46 - немагнитная сталь, покрытая медью;
- 47 - золото.

Монеты, изготовленные из двух металлов, обозначены номерами, начинающимися с пятёрки:

- 51 - кольцо - из магнитной нержавеющей стали (12), вставка - из латуни (31);
- 52 - кольцо - из латуни (31), вставка - из магнитной нержавеющей стали (12);
- 53 - кольцо - из немагнитной нержавеющей стали (13), вставка - из латуни (31).
- 54 - кружок из нейзильбера с латунной вставкой, впрессованной с лицевой стороны (оборотная сторона - цельная из нейзильбера).

Встречаются монеты, как пробные, так и обычные, отчеканенные на заготовках различной толщины, причём вариантов по толщине настолько много, что полная каталогизация всех этих вариантов становится практически невозможной, поэтому я решил ограничиться следующей шкалой:

- тонкая - примерно 0,85 нормальной толщины и тоньше - обозначается знаком "-";
- нормальная - от 0,85 до 1,2 нормальной толщины;
- толстая - примерно 1,2 - 1,7 нормальной толщины, обозначается знаком "=";
- очень толстая - свыше 1,7 нормальной толщины, обозначается знаком "+".

Нормальная толщина монеты указана в таблице "Параметры стандартных монет Украины" или в описании пробных монет, не утверждённых для обращения.

Таким образом, полное обозначение монеты включает в себя (в порядке очередности):

- цифрами - обозначение лицевой стороны;
- заглавными буквами - обозначение оборотной стороны;
- строчной буквой - гурт (в монете 1 гривна гурт обозначается цифрами);
- дальше через тире - цифрами обозначение металла и символ толщины монеты, если она отличается от нормальной.

Особенностью данного каталога является то, что штампы лицевой стороны монет номиналом 1 копейка и 10 копеек объединены в одну группу. Это сделано в связи с тем, что эти штампы взаимозаменяемы не только теоретически, но и практически, чем и воспользовались на монетных дворах и в Италии, и на Украине.

В графе "Цена" указаны примерные цены, сложившиеся на рынке к концу 2005 г. началу 2006 г. Цены указаны в гривнах, при этом следует учитывать, что на период составления каталога доллар США стоил 5,10 - 5,15 гривны. Браки, за редким исключением, статистически входят в основную разновидность и не оценены.

В графе "Монета" применяется обозначение "ав-ав" (аверс-аверс) - когда обе стороны монеты отчеканены штампом аверса и "ре-ре" (реверс-реверс) - когда обе стороны монеты отчеканены штампом реверса.

Учитывая слабую изученность темы и отсутствие официальной информации, можно ожидать нахождение разновидностей или даже видов монет, не описанных в этом каталоге. Я не претендую на обладание истиной в последней инстанции, а предоставляю Вам материал для творчества и приглашаю Вас к совместному поиску.

Каталог составлен по материалам нескольких коллекций.

Большинство фотографий для каталога сделал Д. В. Ремпель (г. Запорожье).

Выражаю искреннюю благодарность Баринову А.Н. (г. Днепропетровск), Буркацкому Б.А. (г. Лубны), Дрожевскому В.Н. (г. Киев), Мазуру И.И. (г. Киев), Максименко Г.А. (г. Тупьчин), Москальцу В.И. (г. Киев), Николаеву В.Н. (г. Черкассы), Лавлуцкому А.Н. (г. Хмельницкий), Ремпелю Д.В. (г. Запорожье), Степанову О.П. (г.Киев), Старожуку О.В. (г. Ясиноватая), Тюрину А. Е. (г. Киев), помогавшим мне в составление каталога.

Буду благодарен всем приславшим новости, замечания, предложения, дополнения, статистические данные.

Адреса для переписки:

- почтовый: Коломыйцу Игорю Тимофеевичу  
до востребования  
107241, Россия, г. Москва - 241
  
- электронный: [ukrigor@mail.ru](mailto:ukrigor@mail.ru)

# Условные обозначения, принятые в каталоге :



Зёрна колосьев нумеруются сверху вниз, зёрна левой стороны - нечётными цифрами, зёрна правой стороны - чётными цифрами - см. рисунок.



Типы лицевых сторон монет 1992 г.:



Единица даты с хвостиком, средний зуб трезуба острый, с утолщением в верхней части, листья плоские, расположены в разных плоскостях ("Итальянский вариант").



Средний зуб трезуба острый, узкий, листья рельефные, расположены в разных плоскостях.



Средний зуб трезуба закруглённый, толстый, листья плоские, расположены в одной плоскости.



Щит выпуклый, в нём вдавленный трезуб ("Английский вариант").

## ПАРАМЕТРЫ СТАНДАРТНЫХ МОНЕТ УКРАИНЫ

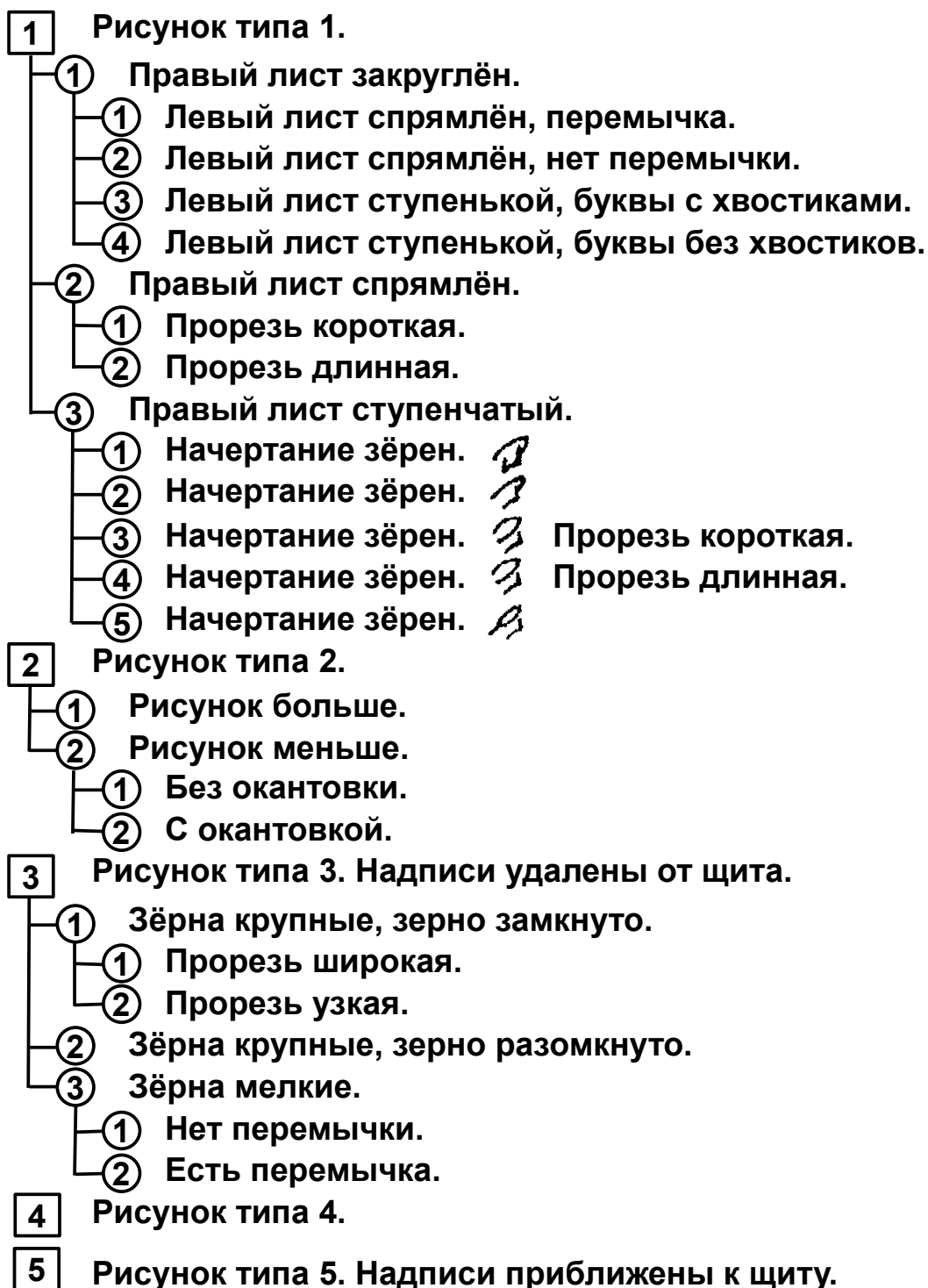
В числителе - из сообщения Национального банка Украины,  
в знаменателе - результаты реальных измерений.

	Год выпуска	Металл	Диаметр мм	Толщина мм	Вес, г	Гурт
1 копейка	1992 - -2005	Нержавеющая сталь	$\frac{16}{16}$	1,1	$\frac{1,5}{1,5 \pm 0,02}$	Гладкий
2 копейки	1992- -1996	Алюминиевый сплав	$\frac{17,3}{17,2}$	1,15	$\frac{0,64}{0,64}$	Гладкий
	2001 - -2005	Нержавеющая сталь			$\frac{1,8}{1,8 \pm 0,05}$	
5 копеек	1992 - -2005	Нержавеющая сталь	$\frac{24}{24}$	1,45	$\frac{4,3}{4,27 \pm 0,07}$	Рифлёный
10 копеек	1992- -1996	Латунь	$\frac{16,3}{16,2}$	1,15	$\frac{1,7}{1,7 \pm 0,03}$	Рифлёный
	2001- -2005	Алюминиевая бронза				
25 копеек	1992 - -1996	Латунь	$\frac{20,8}{20,8}$	1,25	$\frac{2,9}{3 \pm 0,07}$	Прерывисто- -рифлёный, 8 сегментов
	2001	Алюминиевая бронза				
50 копеек	1992- -1996	Латунь	$\frac{23}{23}$	1,5	$\frac{4,2}{4,3 \pm 0,1}$	Прерывисто - -рифлёный, 8 сегментов
	2001	Алюминиевая бронза				
1 гривна	1992- -1996	Латунь	$\frac{26}{26}$	1,8	$\frac{7,1}{6,9 \pm 0,2}$	С надписью
	2001- -2005	Алюминиевая бронза				
2 гривны	1996	Нейзильбер	$\frac{31}{31}$	2,15	$\frac{12,6}{12,5 \pm 0,2}$	Рифлёный

## Штампы лицевой стороны монет 1 копейка и 10 копеек:

1992 г.:

Краткая схема штампов 1992 г. (по ключевым признакам).



**Описание штампов:**

**1** Рисунок типа 1.

**1.1** Верхушка правого верхнего листа слева закруглена, справа ступенчатая.



*Форма верхушки правого верхнего листа штампов 1.1 (1.11, 1.12, 1.13, 1.14)*



*Штамп 1.11*

**1.11** Верхушка левого верхнего листа слева спрямлена, справа ступенчатая, между первым и третьим зёрнами второго колоса есть перемычка.

1.11(1) Зёрна и ости колосьев сдвоены.

1.11(2) Рисунок сдвоен по вертикали, горизонтальные линии букв и цифр одинаковой толщины с вертикальными, точки над буквой "І" круглые.

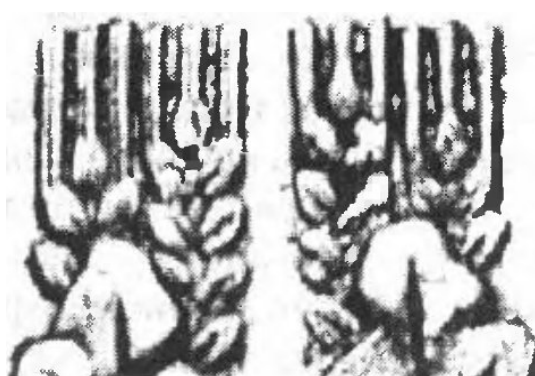
**1.12** Верхушка левого верхнего листа слева спрямлена, справа ступенчатая, между первым и третьим зёрнами второго колоса перемычки нет.



*Фрагм. штампа 1.11 (левый лист, есть перемычка)*



*Фрагм. штампа 1.12 (левый лист, нет перемычки)*



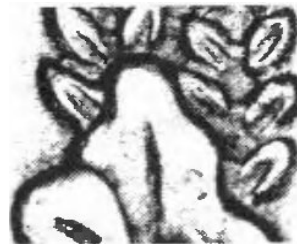
*Фрагменты штампа 1.11(1) (сдвоены зёрна и ости)*



*Фрагменты штампа 1.11(2) (рисунок сдвоен по вертикали)*

**1.13** Верхушка левого верхнего листа слева и справа ступенчатая, верх букв "І" и "Н" загнут, ости третьего колоса выше остей четвёртого колоса. Встречаются различные по длине подгравировки прорези правого нижнего листа.

**1.14** Верхушка левого верхнего листа слева и справа ступенчатая, верх букв "І" и "Н" прямой, ости третьего и четвёртого колосьев на одном уровне.



*Форма верхушки левого верхнего листа штампов 1.13 и 1.14*



*Штамп 1.13*



*Фрагмент штампа 1.13 (буквы с хвостиками, ости разной длины).*



*Штамп 1.14*



*Фрагмент штампа 1.14 (буквы без хвостиков, ости на одном уровне).*

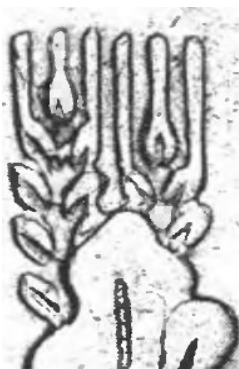
## 1.2 Верхушка правого верхнего листа слева спрямлена, справа ступенчатая

1.21 Прорезь правого нижнего листа короткая, в верхней части утончается и плавно сходит на нет.

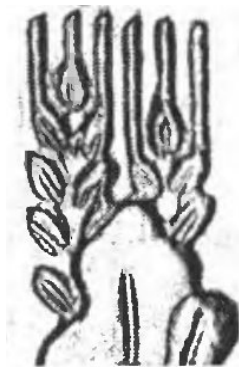
1.22 Прорезь правого нижнего листа длинная, одинаковой толщины по всей длине. Имеются варианты подшлифовки штампа.



Форма верхушки правого верхнего листа штампов 1.2 (1.21 и 1.22)



Фрагмент штампа 1.21  
(прорезь короткая)



Фрагмент штампа 1.22  
(прорезь длинная)



Фрагмент варианта  
подшлифовки штампа 1.22

## 1.3 Верхушка правого верхнего листа слева и справа ступеньчатая.

1.31 Шрифт букв и цифр толстый. Вариант гравировки зёрен.

1.32 Шрифт букв и цифр толстый. Вариант гравировки зёрен.

1.33 Шрифт букв и цифр тонкий. Вариант гравировки зёрен.

1.34 Шрифт букв и цифр толстый. Вариант гравировки зёрен.

1.35 Шрифт букв и цифр тонкий. Вариант гравировки зёрен.



Фрагмент  
штампа 1.31



Фрагмент  
штампа 1.32



Фрагмент  
штампа 1.33



Фрагмент  
штампа 1.34



Фрагмент  
штампа 1.35



## 2 Рисунок типа 2.

**2.1** Между крайними остями 12 мм, пятое и седьмое зёрна третьего колоса разомкнуты, нижняя часть четвёртого зерна третьего колоса в форме дуги.

2.1(2), 2.1(3), 2.1(4), 2.1(5), 2.1(6) - различные варианты сдвоенности центральной части тризубца.

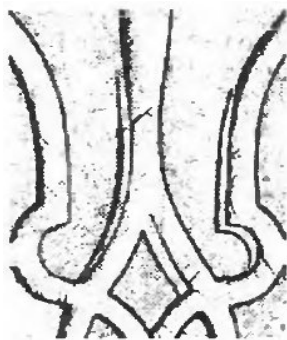
**2.2** Между крайними остями 11.6 мм, пятое и седьмое зёрна третьего колоса замкнуты, нижняя часть четвёртого зерна третьего колоса прямая.

**2.21** Все детали рисунка без окантовки.

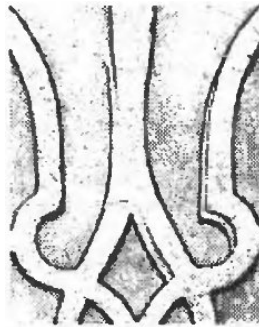
**2.22** Все детали рисунка окантованы.



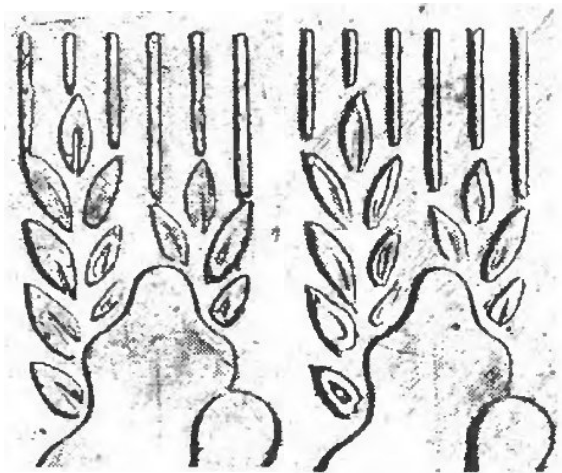
*Штамп 2.1*



*Фрагмент  
штампа 2.1(2)*

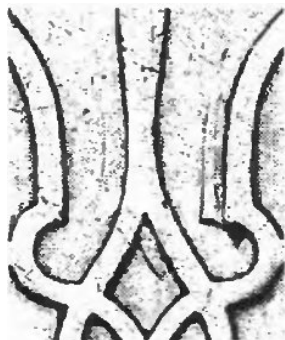


*Фрагмент  
штампа 2.1(3)*



*Фрагмент  
штампа 2.1*

*Фрагмент  
штампов 2.2  
(2.21 и 2.22)*



*Фрагмент  
штампа 2.1(4)*



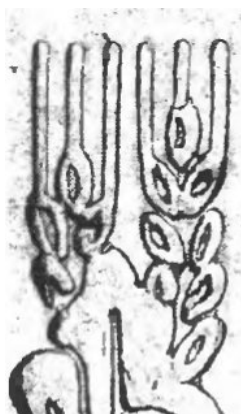
*Фрагмент  
штампа 2.1(5)*



*Фрагмент  
штампа 2.1(6)*

3 Рисунок типа 3. Размер рисунка по высоте 13,3 мм.

3.1 Второе зерно первого колоса крупное, с отверстием, пятое зерно второго колоса касается листа, четвертое зерно третьего колоса замкнуто.



Фрагмент  
штампа 3.11



Штамп 3.11



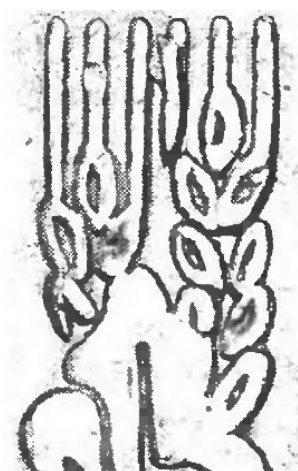
Фрагмент  
штампов 3.1  
(3.11 и 3.12)

3.11 Прорезь шестого зерна второго колоса широкая, расположена прямо.

3.11(1) Левая ость второго колоса грубо подгравирована с наклоном верхней части влево.

3.12 Прорезь шестого зерна второго колоса узкая, расположена наискось.

3.12(1) Средняя ость четвертого колоса недогравирована.



Фрагмент  
штампа 3.11(1)



Фрагмент  
штампа 3.12

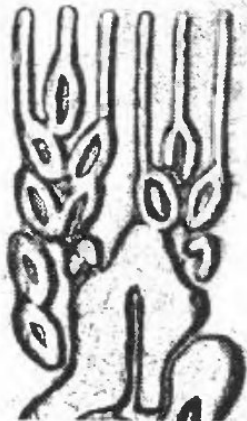


Фрагмент  
штампа 3.12(1)

**3.2** То же, что в штампе 3.1, но четвёртое зерно третьего колоса разомкнуто.

3.2(1) Цифры даты толстые.

3.2(2) От седьмого зерна третьего колоса вниз идёт заусеница.



Фрагмент  
штампа 3.2



Фрагмент  
штампа 3.2(2)



Фрагмент штампа 3.2



Фрагмент штампа 3.2(1)

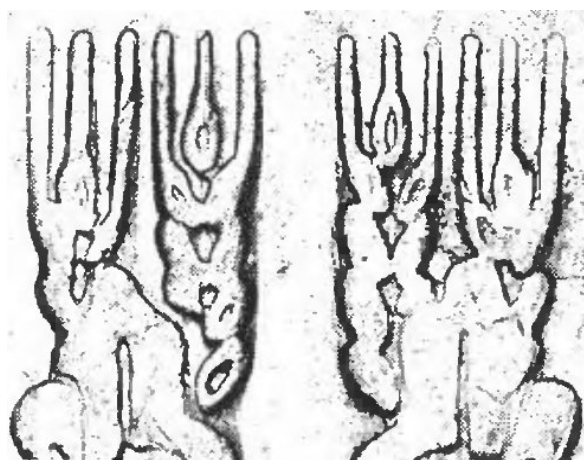
**3.3** Второе зерно первого колоса мелкое, без отверстия, пятое зерно второго колоса не касается листа.

**3.31** Второе и четвёртое зёрна четвёртого колоса не соединены

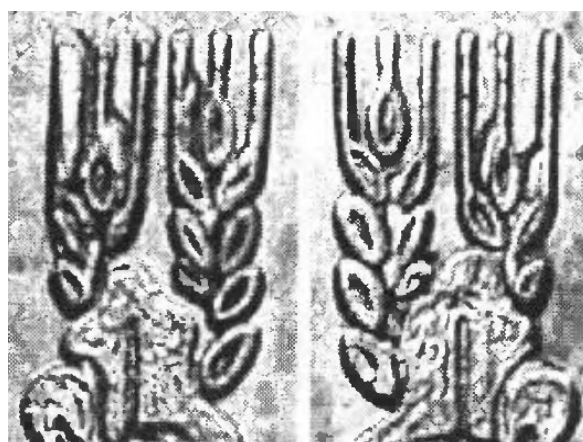
**3.32** Второе и четвёртое зёрна четвёртого колоса соединены перемычкой.



Штамп 3.31



Фрагмент штампа 3.31



Фрагмент штампа 3.32

- 4** **Рисунок типа 4.**  
Имеется вариант подшлифовки штампа.



*Штамп 4*



*Вариант подшлифовки штампа 4*

- 5** **Рисунок типа 3.**  
Размер рисунка по высоте 12,3 мм, размер поля штампа 15,2 мм.  
Рисунок полностью соответствует рисунку штампа 2 копеек 1992 г.,  
разница только в размере поля штампа.



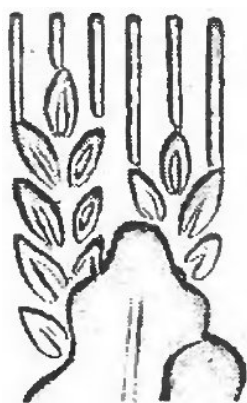
*Штамп 5*

**1994 г.:**

- 1 Четвёртое зерно третьего колоса замкнуто, верхнее зерно четвёртого колоса разомкнуто.
- 2 Четвёртое зерно третьего колоса разомкнуто, верхнее зерно четвёртого колоса разомкнуто.
- 3 Четвёртое зерно третьего колоса замкнуто, верхнее зерно четвёртого колоса замкнуто. Все буквы в слове "Україна" сдвоены справа.



*Штамп 2*



*Фрагмент штампа 1*



*Фрагмент штампа 2*



*Фрагмент штампа 3*



**1996 г.: Известен один вариант.**

- 1 Размер поля штампа пробных монет "плавает" от 14,8 до 15 мм. 1 копейка для обращения (в наборах) чеканилась штампом с уменьшенным размером поля штампа, а 10 копеек для обращения чеканились штампом с увеличенным размером поля штампа.



*Штамп 1*

**2000 г.: Известен один вариант.**

- 1 Размер поля штампа "плавает" от 14,7 до 15 мм.

**2001 г.:**

- 1 Между крайними остями 11,1 мм.
- 2 Между крайними остями 12,1 мм.



*Штамп 1*



*Штамп 1*



*Штамп 2*



**2002 г.:**

- 1 Между крайними остями 11 мм, средний зуб тризубца смещён вправо.
- 2 Между крайними остями 11,4 мм, средний зуб тризубца по центру, с утолщением слева в нижней части.



*Штамп 1*

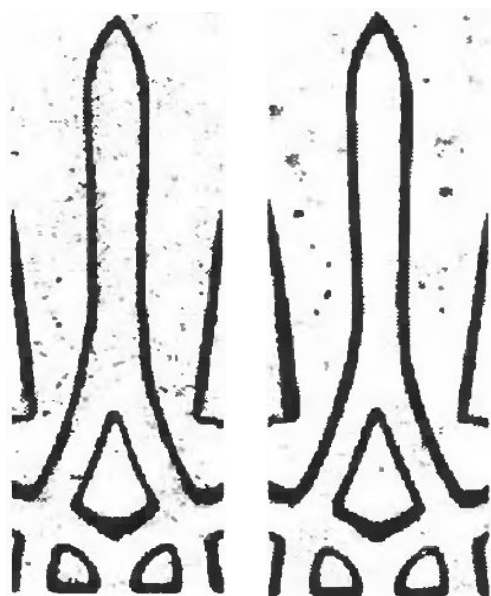


*Фрагмент  
штампа 1*

*Фрагмент  
штампа 2*

**2003 г.:**

- 1 Между крайними остями 10,9 мм, нижняя часть среднего зуба тризубца толще.
- 2 Между крайними остями 11,1 мм, нижняя часть среднего зуба тризубца тоньше. Имеются варианты подшлифовки штампа.



*Фрагмент  
штампа 1*

*Фрагмент  
штампа 2*



*Штамп 1*

## 2004 г.:

- 1 Между крайними остями 11 мм.
- 2 Между крайними остями 11,5 мм. Размер поля штампа "плавает" от 14,9 мм по 15,3 мм. Имеются варианты подшлифовки штампа.



*Штамп 1*



*Штамп 2*

## 2005 г.:

- 1 Между крайними остями 10,9 мм, средний зуб тризубца смещён влево.
- 2 Между крайними остями 11,4 мм, средний зуб тризубца смещён вправо.



*Штамп 1*



*Штамп 2*



# 1 КОПЕЙКА

Штампы оборотной стороны:

Внимание ! Изменены обозначения штампов реверса !						
В 6 издании:	АА	АЕ	БА	ББ	БВ	ВА
В 5 издании:	А	Б	В	Г	Д	Е

**А:** Гроздь № 2 имеет форму прямоугольного треугольника.

**АА:** Шрифт букв тонкий, ягоды средней величины.  
Имеется много вариантов небольшой выемки в нижней планке единицы номинала над буквой "Й".

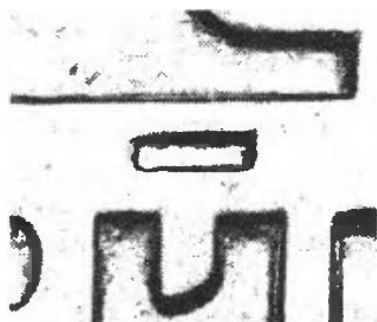
**АЕ:** Шрифт букв толстый, ягоды крупные.



*Штамп АА*



*Штамп АЕ*



*Фрагмент штампа АА*



*Фрагменты вариантов нижней планки единицы номинала*

**Б:** Гроздь № 2 имеет форму тупоугольного треугольника, в грозди № 5 черенок подходит ко второй слева ягоде.

**БА:** Шрифт букв толстый, ягоды средней величины, к гроздям № 7 и 8 примыкает черенок.

**ББ:** Все детали рисунка окантованы, ягоды с дырочками.

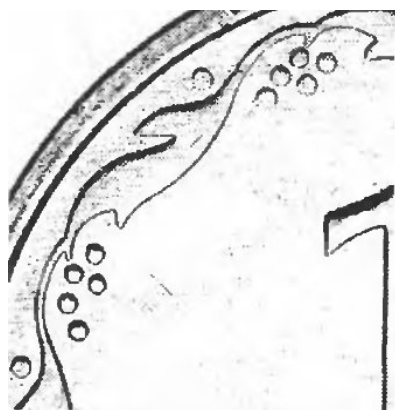
**БВ:** Шрифт букв тоньше, ягоды мелкие, в виде точек, к гроздям № 7 и 8 черенок не примыкает.



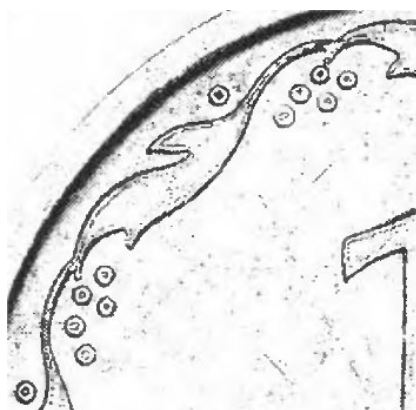
*Штамп БА*



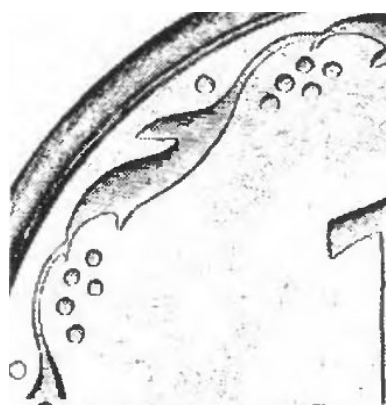
*Штамп БА*



*Фрагмент штампа БА*

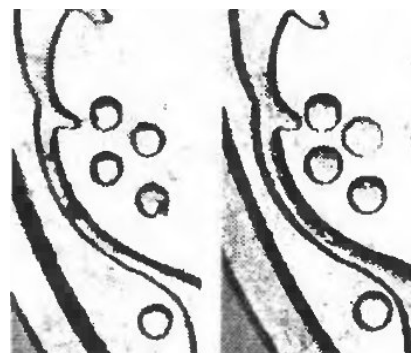


*Фрагмент штампа ББ*



*Фрагмент штампа БВ*

**ВА:** Гроздь № 2 имеет форму тупоугольного треугольника, в грозди № 5 черенок подходит к первой слева ягоде, шрифт букв тонкий, ягоды средней величины. Имеются варианты подшлифовки штампа.



*Фрагменты вариантов подшлифовки штампов ВА*

## 2 КОПЕЙКИ

Штампы лицевой стороны:

1992 г.:

### 1 Рисунок типа 3.

Размер рисунка по высоте 12,3 мм. размер поля штампа 16,5 мм.

Рисунок полностью соответствует рисунку штампа 5 {1,10 копеек 1992 г.),  
разница только в размере поля штампа.



*Штамп 1*



*Штамп 2.1 (10 копеек 1992 г.)  
на монете 2 копейки*

1993 г.:

1 Между крайними остями 11,8 мм (рисунок меньше).

1.1 Размер поля штампа 16 мм.

1.2 Размер поля штампа 15,7 мм.

2. Между крайними остями 12,5 мм (рисунок больше).

2(1) Слово "Україна" сдвоено, точки над буквой "ї" сдвоены, но не касаются друг друга.

2(2) Слово "Україна" и дата сдвоены, точки над буквой "ї" сдвоены и касаются друг друга. Верхний угол 1 даты сдвоен.

2(3) Низ буквы "У" в слове "Україна" уплощён.



Штамп 1



Штамп 2



Фрагмент штампа 2(1)



Фрагмент штампа 2(2)



Фрагмент штампа 2(3)



Штамп 2 на кружке для монеты 5 копеек

**1993 г.:**

1. Между крайними осями 11,8 мм (рисунок меньше).
2. ..Между крайними осями 12.8 мм (рисунок больше).

**1996 г.:**

1. Известен один вариант.



*Штамп 2*



*Штамп 2 (10 копеек 1994 г.)  
на монете 2 копейки*



*Штамп 1*



*Штамп 1 (1 и 10 копеек 1996 г.)  
на монете 2 копейки*



*Штамп 1*

**2001 г.:**

1. Известен один вариант.

**2002 г.:**

1. Известен один вариант.

**2003 г.:**

1. Известен один вариант.

**2004 г.:**

1. Известен один вариант.



*Штамп 1*



*Штамп 1*



*Штамп 1*



*Штамп 1*



## Штампы оборотной стороны:

**Внимание ! Изменены обозначения штампов реверса !**

<b>В 6 издании:</b>	<b>АА</b>	<b>АБ</b>	<b>БА</b>	<b>ВА</b>	<b>ВБ</b>	<b>ГА</b>	<b>ДА</b>
<b>В 5 издании:</b>	<b>А</b>	<b>-</b>	<b>-</b>	<b>Б</b>	<b>Б'</b>	<b>В</b>	<b>Г</b>

**АА:** Шрифт широкий, ягоды мелкие, веночек широкий, в грозди № 3 - 6 ягод, в гроздях № 4 и 5 - по 5 ягод. В грозди № 5 три левых ягоды образуют равносторонний треугольник, правая ягода в створе с левой стойкой буквы "п". чёрточка над буквой "И" широкая.

**АБ:** То же, что в штампе АА, но ягоды с дырочками, поверхность листьев венка и букв грубо гравирована.

**БА:** Шрифт широкий, ягоды мелкие, веночек широкий, в грозди № 3 - 6 ягод, в гроздях № 4 и 5 - по 5 ягод. В грозди № 5 три левых ягоды образуют неравносторонний треугольник, правая ягода левее створа левой стойки буквы "л", чёрточка над буквой "И" узкая.



*Штамп АА*



*Штамп БА*



*Фрагмент штампа АА*



*Фрагмент штампа АБ*

- ВА:** Шрифт узкий, ягоды мелкие, венок широкий, но чуть уже, чем в штампе АА, в грозди № 3 - 6 ягод, в гроздях № 4 и 5 - по 5 ягод, размер поля штампа 16 мм.
- ВБ:** То же, что в штампе ВА, но размер поля штампа 15,5 мм.
- ГА:** Шрифт широкий, ягоды крупные, венок узкий.
- ДА:** Шрифт узкий, ягоды мелкие, венок широкий, в грозди № 3 - 5 ягод, в гроздях № 4 и 5 - по 4 ягоды.



*Штамп ВА*



*Штамп ГА*



*Штамп ДА*



*Штамп ВА на кружке для монеты 5 копеек*



## 5 КОПЕЙКИ

Штампы лицевой стороны:

1992 г.:

### 1 Рисунок типа 1.

**1.1** Между крайними остями 18,5 мм, зёрна второго и третьего колосьев с черенками.  
Встречается много вариантов сдвоенных листьев.

**1.2** Между крайними остями 18 мм, зёрна второго и третьего колосьев без черенков.

**1.21** Верхушки верхних листьев слева и справа ступенчатые.

**1.22** Верхушки верхних листьев слева и справа ступенчатые.

### 2 Рисунок типа 2.



Штамп 1.1



Штамп 2



Фрагмент штампа 1.1



Фрагмент штампа 1.21



Фрагмент штампа 1.22

**1994 г.:**

1 Известен один вариант.

**1996 г.:**

1 Известен один вариант.

**2001 г.:**

1 Известен один вариант.

**2003 г.:**

1 Известен один вариант.



*Штамп 1*



*Штамп 1*



*Штамп 1*



*Штамп 1*

**2004 г.:**

- 1** Элементы рисунка толще, правая точка над буквой "ї" заходит за букву "н". Известны варианты подшлифовки штампа.
- 2** Элементы рисунка тоньше, точка над буквой "ї" не заходит за букву "н".



*Фрагмент штампа 1*



*Штамп 1*



*Фрагмент штампа 2*

**2005 г.:**

- 1** Известен один вариант.



*Штамп 1*

## Штампы оборотной стороны:

<b>Внимание ! Изменены обозначения штампов реверса !</b>					
<b>В 6 издании:</b>	<b>АА</b>	<b>АБ</b>	<b>АВ</b>	<b>БА</b>	<b>ВА, ВБ, ВВ, ВГ, ВД</b>
<b>В 5 издании:</b>	<b>А</b>	<b>А'</b>	<b>Б</b>	<b>В</b>	<b>Г</b>

**А:** Гроздь № 2 имеет форму прямоугольного треугольника.

**АА:** Ягоды и шрифт рельефные, ягоды между венком и кантом у гроздей № 4,5 и 6 расположены ближе к канту, почти упираются в кант. Встречается много вариантов сдвоенных ягод, цифры "5" и шрифта слова "копійок".

**АБ:** Ягоды и шрифт рельефные, ягоды между венком и кантом у гроздей № 4, 5 и 6 расположены ближе к венку.

**АВ:** То же, что в штампе АБ, но ягоды и шрифт плоские, ягоды немного вытянутые, а шрифт чуть толще.

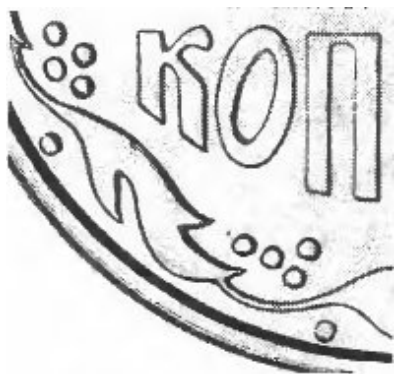
**БА:** Гроздь № 2 имеет форму тупоугольного треугольника, шрифт толстый, чёрточка над буквой "й" приближена к букве, в грозди № 5 черенок подходит ко второй слева ягоде.



*Штамп АА*



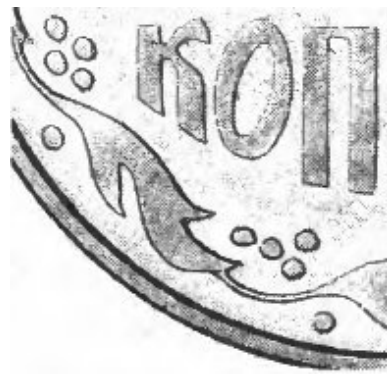
*Штамп БА*



*Фрагмент штампа АА*



*Фрагмент штампа АБ*



*Фрагмент штампа АВ*

**В:** Гроздь № 2 имеет форму тупоугольного треугольника, в грозди № 5 черенок подходит к первой слева ягоде, чёрточка над буквой "й" расположена посередине между буквой и пятёркой номинала.



*Штамп ВВ*

**ВА:** Размер рисунка 21,2 мм (венки удалены от канта).  
Поверхность пятёрки номинала выпуклая, со сглаженными краями, толщина чёрточки над буквой "й" примерно 0,4 мм.

**!!!** В штампах ВБ, ВВ, ВГ и ВД размер рисунка 21,5 мм (венки приближены к канту).

**ВБ:** Поверхность пятёрки номинала выпуклая, со сглаженными краями, толщина чёрточки над буквой "й" примерно 0,4 мм, кончик завитка пятёрки номинала в створе с правой границей буквы "й".

**ВВ:** Поверхность пятёрки номинала плоская, с прямыми, чётко ограниченными краями, толщина чёрточки над буквой "й" примерно 0,4 мм.

**ВГ:** Поверхность пятёрки номинала выпуклая, со сглаженными краями, толщина чёрточки над буквой "й" примерно 0,25 мм, кончик завитка пятёрки номинала в створе с центром буквы "й".

**ВД:** Поверхность пятёрки номинала выпуклая, со сглаженными краями, толщина чёрточки над буквой "й" примерно 0,15 мм, кончик завитка пятёрки номинала в створе с левой границей буквы "й".



*Фрагмент шт. ВБ*

*Фрагмент шт. ВВ*

*Фрагмент шт. ВГ*

*Фрагмент шт. ВД*

# 10 КОПЕЕК

Штампы оборотной стороны:

<b>Внимание ! Изменены обозначения штампов реверса !</b>								
<b>В 6 издании:</b>	<b>АА</b>	<b>АБ</b>	<b>БА</b>	<b>ВА</b>	<b>ВБ</b>	<b>ГА</b>	<b>ГБ</b>	<b>ГВ</b>
<b>В 5 издании:</b>	<b>А</b>	<b>Ж</b>	<b>Б</b>	<b>В</b>	<b>В'</b>	<b>Г</b>	<b>Г'</b>	<b>Г''</b>
<b>В 6 издании:</b>	<b>ДА</b>	<b>ЕА</b>	<b>ЖА, ЖБ</b>		<b>ИА</b>			
<b>В 5 издании:</b>	<b>Д</b>	<b>Е</b>	<b>И</b>		<b>К</b>			

**А:** Гроздь № 2 имеет форму прямоугольного треугольника.

**АА:** Все детали рисунка рельефные.

**АБ:** Все детали рисунка плоские.

**БА:** Гроздь № 2 имеет форму большого тупоугольного треугольника, нижняя ягода в грозди № 2 меньше остальных, шрифт рельефный.



*Штамп АА*



*Штамп БА*



*Штамп АБ*



**В:** Гроздь № 2 имеет форму малого тупоугольного треугольника, в грозди № 5 черенок подходит ко второй слева ягоде, отверстие в нуле номинала ровное, черенок грозди № 7 примыкает к ягоде, ягоды большие.

**ВА:** Ягоды плоские.

ВА(а) Вытянуты ягоды во всех гроздях, кроме грозди № 7, особенно сильно  
вытянуты ягоды в гроздях № 1,2,3,4,5, сдвоены черенки гроздей № 1,2,3,8.

ВА(в) Черенки гроздей № 3,4,5,6,7,8 сдвоены, стебли листьев под надписью "копійок" двойные, ягоды в гроздях № 4, 5,6,7,8 сильно сдвоены.

ВА(г) Весь венок и надпись "копійок" сильно сдвоены, в грозди № 4 образовалась линия из шести соприкасающихся между собой ягод.

ВА(ж) Сильно сдвоены ягоды и черенки гроздей № 6,7,8, вытянуты ягоды в гроздях № 1,2,5, в слове "копійок" сдвоены буквы "копі".

Известно ещё не менее десяти малозначимых вариантов брака штампа ВА.



*Штамп ВА*



*Штамп ВА(а)*



*Штамп ВА(в)*



*Штамп BA(е)*



*Штамп BA(ж)*

**ВБ:** Ягоды в гроздях № 1,2,4,5 и 7 с дырочками.

**Г:** Гроздь № 2 имеет форму малого тупоугольного треугольника, в грозди № 5 черенок подходит ко второй слева ягоде, отверстие в нуле номинала неровное, черенок грозди № 7 не примыкает к ягоде, ягоды в виде точек.

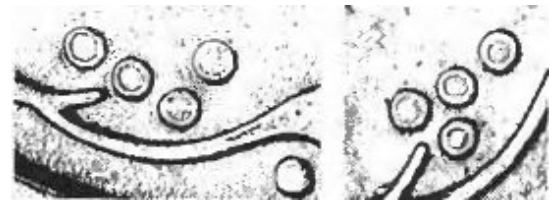
**ГА:** Черенок у грозди № 3 длинный, тонкий.

**ГБ:** Черенок у грозди № 3 короткий, тонкий.

**ГВ:** Черенок у грозди № 3 короткий, толстый, неправильной формы.



*Фрагменты штампа BA (грозди 4 и 5)*



*Фрагменты штампа ВБ (грозди 4 и 5)*



*Фрагмент штампа ГА*

*Фрагмент штампа ГБ*

*Фрагмент штампа ГВ*



*Штамп ГА*



**ДА:** В грозди № 6 - 6 ягод, верхняя ягода грозди № 6 на уровне с основанием единицы номинала, ягоды в гроздях не слипшиеся, с внешней стороны венка ягоды есть.

**ЕА:** В грозди № 6 - 6 ягод, верхняя ягода грозди № 6 на уровне верхнего среза слова "копійок".

**Ж:** В грозди № 6 - 6 ягод, верхняя ягода грозди № 6 на уровне с основанием единицы номинала, ягоды в гроздях № 1,2,5,6,7 и 8 слипшиеся, с внешней стороны венка ягод нет.

**ЖА:** Рисунок недогравирован, ягоды грозди № 3 не касаются стебельного ободка.

**ЖБ:** Поверхность элементов рисунка грубо гравирована, ягоды грозди № 3 касаются стебельного ободка.



*Штамп ДА*



*Штамп ЕА*



*Штамп ЖА*

*Фрагмент  
штампа ЖА*



*Фрагмент  
штампа ЖБ*



**ИА:** Гроздь № 2 имеет форму малого тупоугольного треугольника, в грозди № 5 черенок подходит к первой слева ягоде.



*Штамп ИА*

**ЯА:** Пробный вариант.  
Размер рисунка 15,2 мм (штамп предназначался для чеканки монет на кружках, аналогичных по размерам кружку двухкопеечной монеты).



*Штамп ЯА*

## 15 КОПЕЕК

Пробная монета. В обращение не поступала.

Диаметр 18,6 мм, толщина 1,6 мм, гурт гладкий.

### Штамп лицевой стороны:

1 Известен один вариант.



*Штамп 1*

### Штамп оборотной стороны:

**АА:** В грозди № 3 - 4 ягоды.

**АБ:** В грозди № 3 - 3 ягоды.



*Штамп АА*



*Фрагмент штампа АБ*

## 25 КОПЕЕК

На монетах 1992 г. известно 2 варианта гурта с мелкой насечкой (см. рисунки):



*а: с выступающими зубчиками*



*б: с утопленными зубчиками*

**Штамп лицевой стороны:**

1992 г.:

### 1 Рисунок типа 1.

1.1 Зёрна колосьев с мелкими короткими прорезями.

1.2 Зёрна колосьев с глубокими длинными прорезями.  
Известны варианты подшлифовки штампа.



*Штамп 1.1*



*Фрагмент  
штампа 1.1*



*Фрагмент  
штампа 1.2*

### 2 Рисунок типа 2.

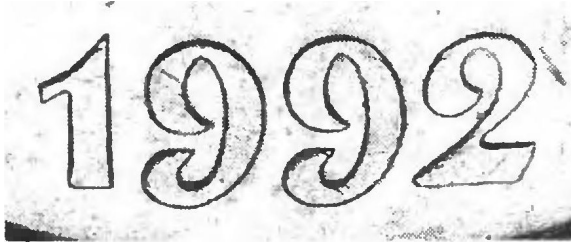
2(1) Шрифт цифр даты толще, в третьем колосе слабо сдвоены верхнее и второе зёрна.

2(2) Шрифт цифр даты толстый, сдвоены все зёрна и ости третьего и четвёртого колосьев.

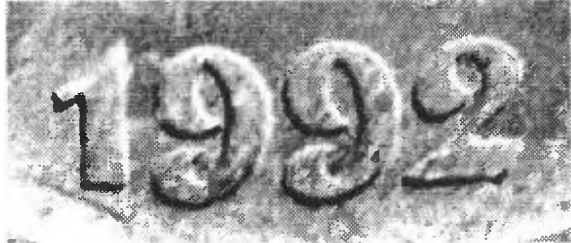
2.3) Часть рисунка сдвоена.



*Штамп 2*



Фрагмент штампа 2



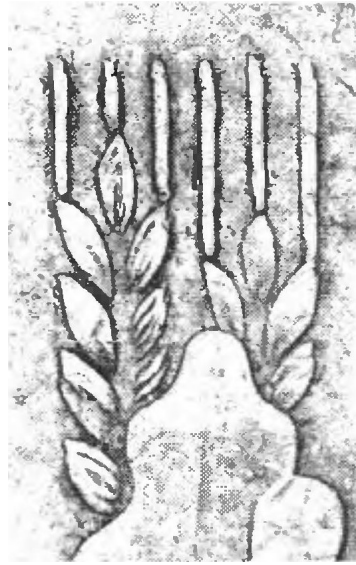
Фрагмент штампа 2(1)



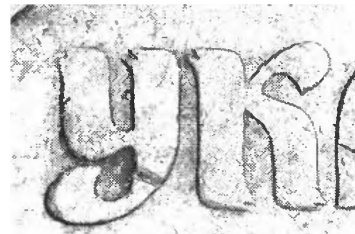
Фрагмент штампа 2(2)



Фрагмент штампа 2(3)



Фрагмент штампа 2(2)



Фрагмент штампа 2(3)

- 3 Рисунок типа 3.**  
Шрифт в слове "Україна" тонкий,  
с правой стороны второго колоса  
4 зерна.



Штамп 3

**4 Рисунок типа 4.**



*Штамп 4*

**5 Рисунок типа 3.**  
Шрифт в слове "Україна" толстый,  
буква "ї" внизу с хвостиком,  
который упирается в букву "н",  
с правой стороны второго колоса  
3 зерна.

**5.1** Размер поля штампа 20 мм  
(дата приподнята от канта).

**5.2** Размер поля штампа 19 мм  
(дата почти упирается в кант).

**5.3** Поле штампа не ограничено  
кантом.



*Штамп 5.1*



*Фрагмент штампа 5.1*



*Фрагмент штампа 5.2*



*Штамп 5.3*



**1994 г.:**

**1** Известен один вариант.

**1995 г.:**

**1** Известен один вариант.

1(1) По краю поля штампа чётко выражена фаска в форме неправильной окружности.



*Фрагмент штампа 1.1*



*Штамп 1*

**1996 г.:**

**1** Известен один вариант.

**2001 г.:**

**1** Известен один вариант.



*Штамп 1*



*Штамп 1*



*Штамп 1*



## Штампы оборотной стороны:

Внимание ! Изменены обозначения штампов реверса !					
В 6 издании:	АА	БА	ББ	БВ	БГ
В 5 издании:	А	Б	В	В'	В''
В 6 издании:	ВА	ГА	ДА	ДВ	ЕА
В 5 издании:	Г	Д	Е	Е'	Ж

**АА:** Ягоды крупные, шрифт широкий, плоский, гроздь № 2 имеет форму прямоугольного треугольника. Известен вариант подшлифовки на монете 1994 г. 1ААк-3.

**Б:** Ягоды мелкие, шрифт широкий, плоский, гроздь № 2 имеет форму тупоугольного треугольника, в грозди № 5 черенок подходит ко второй слева ягоде, правая ягода грозди № 5 под левой стойкой буквы "п", слово "копійок" приспущено от цифр номинала.

**БА:** В гроздях № 7 и 8 черенок примыкает к ягоде, правый отросток листа между гроздями № 1 и 2 широкий.

**БА(а)** Цифра 2 номинала шире, её край приближен к венку. Имеется много промежуточных вариантов между штампами БА и БА(а).

**ББ:** В гроздях № 7 и 8 черенок не примыкает к ягоде, правый отросток листа между гроздями № 1 и 2 широкий.



*Штамп АА*



*Штамп БА*

**БВ:** В гроздях № 7 и 8 черенок не примыкает к ягоде, правый отросток листа между гроздьями № 1 и 2 узкий. Размер поля штампа 19,5 мм (кант узкий).

**БГ:** В гроздях № 7 и 8 черенок не примыкает к ягоде, правый отросток листа между гроздьями № 1 и 2 узкий. Размер поля штампа 19 мм (кант широкий). Имеется несколько малозначимых вариантов этого штампа.



*Фрагмент штампа БА*



*Фрагмент штампа БА(а)*



*Фрагмент штампа ББ*



*Фрагмент штампа БВ*

**ВА:** Ягоды крупные, с дырочками, шрифт тонкий, рельефный, правая ягода грозди № 5 под центром буквы "п".

**ГА:** Ягоды мелкие, шрифт средней ширины, рельефный, у гроздей № 4 и 8 черенки отсутствуют, правая ягода грозди № 5 под центром буквы "л".

**Д:** Ягоды крупные, слипшиеся, шрифт широкий, рельефный, гроздь № 2 имеет форму тупоугольного треугольника, правая ягода грозди № 5 под левой стойкой буквы "п".



*Штамп ВА*

**ДА:** Поле штампа ограничено кантом.

**ДВ:** Поле штампа без канта.

**ЕА:** Гроздь № 2 имеет форму тупоугольного треугольника, в грозди № 5 черенок подходит к первой слева ягоде, правая ягода грозди № 5 под левой стойкой буквы "п", слово "копійок" приподнято к цифрам номинала.



*Штамп ГА*



*Штамп ДА*



*Штамп ЕА*

# 50 КОПЕЕК

## Штампы лицевой стороны:

1992 г.:

**1 Рисунок типа 2.**  
Размер поля штампа "плавает"  
от 21,5 до 22 мм.

1(1) Три последние цифры даты  
сдвоены.



Фрагмент штампа 1(1)

**2 Рисунок типа 3.**  
Между крайними остями 16,2 мм.

**2.1** Третье зерно первого колоса  
замкнуто, верх правого нижнего  
листа с зазубриной.

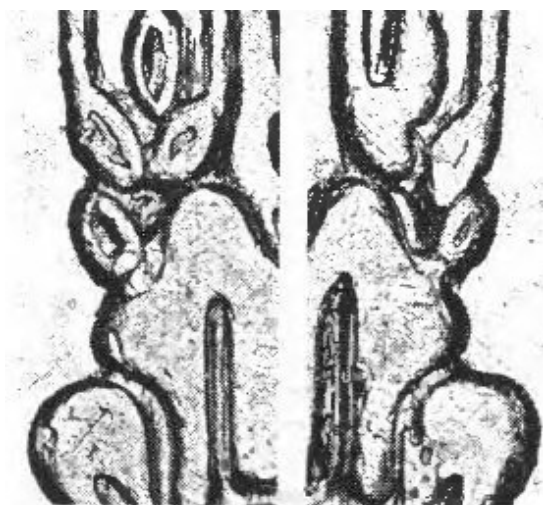
**2.2** Третье зерно первого колоса  
разомкнуто, верх правого  
нижнего листа без зазубрины.



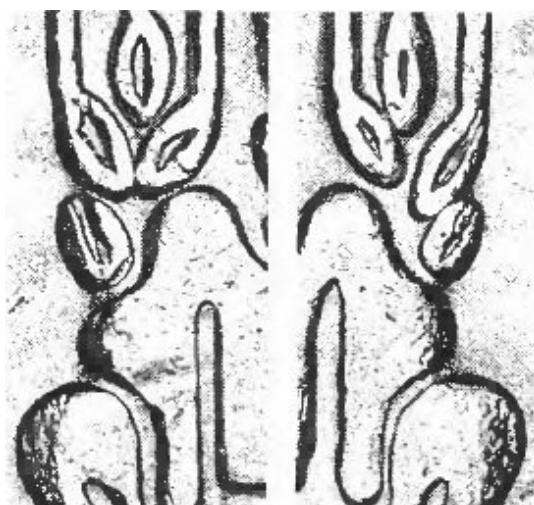
Штамп 1



Штамп 2.1



Фрагмент штампа 2.1



Фрагмент штампа 2.2

**3 Рисунок типа 3.**  
Между крайними  
остями 18 мм.

3(1) Средняя часть  
центрального  
зуба тризубца  
с утолщением  
слева.



Фрагмент  
штампа 3(1)

**4 Рисунок типа 4.**

1994 г.:

Штамп 3

**1 Отверстия в нижней части  
тризубца малые.**

1.1 Прорезь правого верхнего  
листа толстая, в центре.

1.2 Прорезь правого верхнего листа  
заостренная, смещена влево.

**2 Отверстия в нижней части тризубца  
большие.**



Штамп 4



Фрагмент  
штампов 1 (1.1 и 1.2)

Фрагмент  
штампа 2



Фрагмент  
штампа 1.1

Фрагмент  
штампа 1.2



Штамп 1



**1995 г.:**

**1** Известен один вариант.

1 (1) Штамп недогравирован - линии щита, тризубца, цифры даты - более узкие.



*Штамп 1*

**1996 г.:**

**1** Известен один вариант.

**2001 г.:**

**1** Известен один вариант.



*Штамп 1*



*Штамп 1*

## Штампы оборотной стороны:

<b>Внимание ! Изменены обозначения штампов реверса !</b>								
<b>В 6 издании:</b>	<b>АА</b>	<b>АБ</b>	<b>АВ</b>	<b>АГ</b>	<b>АЕ</b>	<b>БА</b>	<b>ВА</b>	<b>ГА</b>
<b>В 5 издании:</b>	<b>А</b>	<b>А''</b>	<b>А'</b>	<b>Д</b>	<b>Б</b>	<b>В</b>	<b>Г</b>	<b>Е</b>

**А:** Шрифт плоский, широкий, ягоды средней величины, в гроздях № 1 и 3 - по 5 ягод, в грозди № 5 черенок подходит ко второй слева ягоде.

**АА:** К ягодам гроздей № 1,7 и 8 примыкают черенки, чёрточка над буквой "й" толстая, размер рисунка 20 мм, размер поля штампа 21,7 мм (кант узкий).

**АБ:** К ягодам гроздей № 1.7 и 8 примыкают черенки, чёрточка над буквой "й" толстая, размер рисунка 20 мм. размер поля штампа 21,2 мм (кант широкий).

**АВ:** К ягодам гроздей № 1,7 и 8 примыкают черенки, чёрточка над буквой "й" толстая, размер рисунка 20.3 мм. Отростки у листьев широкие, промежутки между листом и отростком треугольной формы.



*Штамп АА*

АВ(а): Все детали рисунка сдвоены, особенно это видно по форме ягод.  
 АВ(б) Слабо сдвоены ягоды по и против часовой стрелки в гроздях № 1, 2, 7, 8.  
 Известно ещё не менее трёх малозначимых вариантов брака штампа АВ.



*Штамп АА на кружке 5 копеек*



*Штамп АВ на кружке 5 копеек*



**АГ:** К ягодам гроздей № 1,7 и 8 примыкают черенки, чёрточка над буквой "и" толстая, размер рисунка 20,3 мм. Отростки у листьев узкие, промежутки между листом и отростком в форме трапеции.

**АЕ:** К ягодам гроздей № 1,7 и 8 черенки не примыкают, чёрточка над буквой "й" тонкая. Размер поля штампа "плавает" от 21.4 до 22 мм.



*Штамп АВ(а)*



*Фрагмент штампа АА*



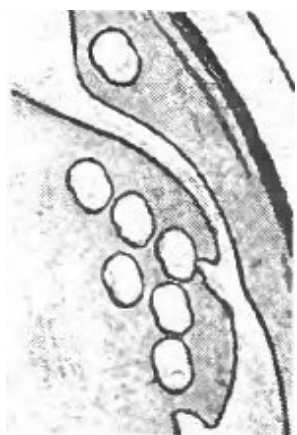
*Фрагмент штампа АВ*



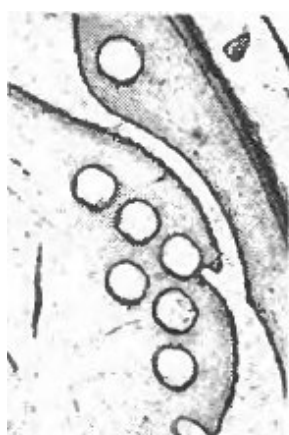
*Фрагмент штампа АГ*



*Фрагмент штампа АЕ*



*Фрагмент штампа АВ(а)*



*Фрагменты браков штампа АВ*



*Фрагменты браков штампа АВ(б)*



**БА:** Шрифт рельефный, ягоды крупные, в грозди № 1 - 5 ягод, в грозди № 3 - 4 ягоды.

**ВА:** Шрифт рельефный, ягоды крупные. в гроздях № 4. 5.6 - слипшиеся, в грозди № 1 - 4 ягоды (пятая ягода слилась с венком), в грозди № 3 - 5 ягод.

**ГА:** Шрифт рельефный, ягоды мелкие, в гроздях № 1 и 3 - по 5 ягод, в грозди № 5 черенок подходит к первой слева ягоде.



*Штамп БА*



*Штамп ВА*



*Штамп ГА*

# 1 ГРИВНА

## Штампы лицевой стороны:

1992 г.:

1 Рисунок типа 2.

1.1 Размер поля штампа "плавает" от 24,5 мм до 25 мм (кант узкий).

1.2 Размер поля штампа 24 мм (кант широкий).

2 Рисунок типа 3.

1994 г.:

Известны экземпляры, отчеканенные штампом аверса 5 копеек.



*Штамп 1.1*



*Штамп 1.2*



*Штамп аверса 5 копеек  
на монете 1 гривна*



*Штамп 2*

**1995 г.:**

- 1 Размер поля штампа 24 мм (контур широкий).
- 2 Размер поля штампа 25 мм (контур узкий)

**1996 г.:**

- 1 Известен один вариант.

**2001 г.:**

- 1 Между крайними остями 187 мм (рисунок больше).
- 2 Между крайними остями 18.3 мм (рисунок меньше).



*Штамп 1*



*Штамп 2*



*Штамп 1*



*Штамп 1*

**2002 г.:**

**1** Известен один вариант.

**2003 г.:**

**1** Известен один вариант.

**2004 г.:**

**1** Известен один вариант.

**2005 г.:**

**1** Известен один вариант.



*Штамп 1*



*Штамп 1*



*Штамп 1*



*Штамп 1*

## Штампы оборотной стороны:

**Внимание ! Изменены обозначения штампов реверса !**

<b>В 6 издании:</b>	<b>АА</b>	<b>АБ</b>	<b>АВ</b>	<b>АГ</b>	<b>АД</b>
<b>В 5 издании:</b>	<b>А</b>	<b>Б</b>	<b>В</b>	<b>Г</b>	<b>Д</b>

**А:** Обозначение номинала в две строки обрамлено стилизованными ветками растения, похожего на виноград.

**АА:** Единица номинала и буквы слова "ГРИВНЯ" высокие, большие треугольники орнамента поделены на маленькие треугольники, шрифт толстый, плоский, размер поля штампа "плавает" от 24.5 мм до 25 мм (кант узкий).

**АБ:** Единица номинала и буквы слова "ГРИВНЯ" высокие, большие треугольники орнамента поделены на маленькие треугольники, шрифт толстый, плоский, размер поля штампа 24 мм (кант широкий).

**АВ:** Единица номинала и буквы слова "ГРИВНЯ" уменьшенного размера, большие треугольники орнамента цельные, не поделены на маленькие треугольники.



*Штамп АА*



*Штамп АБ*



*Штамп АВ*



**АГ:** Единица номинала и буквы слова "ГРИВНЯ" уменьшенного размера, большие треугольники орнамента поделены на маленькие треугольники.

**АД:** Единица номинала и буквы слова "ГРИВНЯ" высокие, большие треугольники орнамента поделены на маленькие треугольники, шрифт тонкий, рельефный. Размер поля штампа "плавает" от 23,6 до 24,2 мм.

АД(а): Рельеф рисунка средней части штампа заметно ниже.  
(Встречается на монетах 2001 г.)

**БА:** Изображение князя Владимира Великого обрамлено в верхней части надписью "Володимир Великий".



*Штамп АГ*



*Штамп АД*



*Штамп БА*



**КА:** Изображение лацкана пиджака с государственными наградами СССР, надпись: "60 років визволення України від фашистських загарбників".

**КВ:** Изображение колонны солдат между лучами прожекторов, надпись: "60 років перемоги у Великій Вітчизняній війні 1941 -1945".



*Штамп КА*



*Штамп КВ*

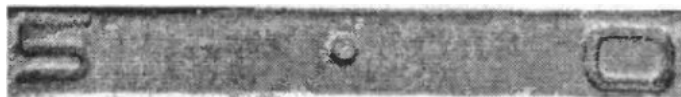
## Надписи на гурте:

1 ОДНА ГРИВНЯ - - -1992 - - -

2 ОДНА ГРИВНЯ - - -1994 - - -

3.1 ОДНА ГРИВНЯ - 1995 -

**3.11** Шрифт букв толще, буквы шире, разделительная точка между датой и номиналом ближе к "5" даты.



*Фрагмент гурта 3.11*

**3.12** Шрифт букв тоньше, буквы уже, разделительная точка между датой и номиналом ближе к букве "О".



*Фрагмент гурта 3.12*

**3.2** ОДНАГРИВНЯ - - -1995 - - -

Известно два варианта шрифта.

4 ОДНАГРИВНЯ - 1996 -



*Фрагмент гурта 4.1*

**4.1** В букве "Д" средний треугольник маленький.

Известно не менее трёх малозначимых вариантов гуртовой надписи типа 4.1.



*Фрагмент гурта 4.2*

**4.2** В букве "Д" средний треугольник большой.

**4.21** Все буквы и цифры выполнены тонкими линиями.

**4.22** Все буквы в слове "ОДНА" и цифры выполнены толстыми линиями.

Известно ещё не менее пяти вариантов гуртовой надписи типа 4.22.

## **5 ОДНА ГРИВНЯ - 2001 -**

### **5.1 - 5.3 Все буквы и цифры выполнены толстыми линиями.**

**5.11** Верхняя планка двойки длинная, изогнута, верхняя планка буквы "Г" длинная.

**5.14** Верхняя планка двойки длинная, изогнута, верхняя планка буквы "Г" короткая.

**5.32** Верхняя планка двойки короткая, прямая, верхняя планка буквы "Г" длинная.

Известно ещё не менее десяти вариантов гуртовой надписи типа 5.1 - 5.3.

**5.4** Все буквы и цифры выполнены тонкими линиями.

Известно не менее четырёх вариантов гуртовой надписи типа 5.4.

## **6 ОДНА ГРИВНЯ - 2002 -**

**6.1** В буквах "Д" и "А" средний треугольник большой.

**6.2** В буквах "Д" и "А" средний треугольник маленький.

Известно не менее трёх малозначимых вариантов гуртовой надписи типа 6.2.

## **7 ОДНА ГРИВНЯ - 2003 -**

## **8 ОДНА ГРИВНЯ - 2004 -**

**8.1** Все буквы и цифры выполнены толстыми линиями.

**8.2** Все буквы и цифры выполнены тонкими линиями.

## **9 ОДНА ГРИВНЯ - 2005 -**

**9.1** Цифры даты выполнены тонкими линиями.

**9.2** Цифры даты выполнены толстыми линиями, буква "Д" посередине между буквами "О" и "Н".

**9.3** Цифры даты выполнены толстыми линиями, буква "Д" смещена ближе к букве "О", буква "О" сильно вытянута по горизонтали.

2 гривны 1996 г.

Штампы оборотной стороны:

Внимание ! Изменены обозначения штампов реверса !		
В 6 издании:	1,2	1,1; 2
В 5 издании:	1	2

1 Нижние углы щита с тризубом сильно закруглены.

1.1 Шрифт выпуклый.

Размер поля штампа "плавает" примерно на 0,2 мм.

Известны варианты подшлифовки штампа.

1.1 Шрифт плоский.

2 Нижние углы щита с тризубом более острые.



Штамп 1.1



Фрагмент штампа 1.1



Фрагмент штампа 2



Фрагмент  
варианта подшлифовки  
штампа 1.1



*Фрагмент штампа 1.1*



*Фрагмент штампа 1.2*

## Штампы оборотной стороны:

<b>Внимание ! Изменены обозначения штампов реверса !</b>						
<b>В 6 издании:</b>	<b>АА</b>	<b>БА</b>	<b>ВА . . . . .</b>			
<b>В 5 издании:</b>	<b>А</b>	<b>М</b>	<b>Б, В, Г, Д, Е, Ж, И, К, Л, Н, С,</b>			
<b>В 6 издании:</b>	<b>ГА</b>	<b>ДА</b>	<b>ЕА</b>	<b>ЖА</b>		
<b>В 5 издании:</b>	<b>Р</b>	<b>П</b>	<b>Т</b>	<b>-</b>		

**АА:** На изображении 5 копеек в грозди №4-4 ягоды.  
**На всех остальных штампах на изображении 5 копеек в грозди № 4 - 3 ягоды.**



*Штамп БА*



*Фрагмент изображения монеты 5 копеек с четырьмя ягодами в грозди № 4*



*Фрагмент изображения монеты 5 копеек с тремя ягодами в грозди № 4*

**БА:** На изображении 5 копеек верхний хвостик пятёрки сопрягается с кантом изображения 1 гривны в разных плоскостях.  
**На всех остальных штампах на изображении 5 копеек верхний хвостик пятёрки сопрягается с кантом изображения 1 гривны в одной плоскости.**



*Фрагмент изображения монеты 5 копеек (сопряжение в разных плоскостях)*



*Фрагмент изображения монеты 5 копеек (сопряжение в одной плоскости)*

**ВА:** На изображении 1 копейки в грозди № 1 - 4 ягоды, в грозди № 2 - 5 ягод, в грозди № 5 - 4 ягоды (правая ягода касается канта изображения 50 копеек), в грозди № 6 - 3 ягоды, в грозди № 7 - 4 ягоды, в грозди № 8 - 5 ягод.

Известно не менее двенадцати вариантов гравировки ягод.

**ГА:** На изображении 1 копейки в грозди № 1 - 4 ягоды, **в грозди №2-6 ягод**, в грозди № 5 - 4 ягоды (правая ягода касается канта изображения 50 копеек), в грозди № 6 - 3 ягоды, в грозди № 7 - 4 ягоды, в грозди № 8 - 5 ягод.

**ДА:** На изображении 1 копейки в грозди № 1 - 4 ягоды, **в грозди №2-6 ягод**, в грозди № 5 - 4 ягоды (правая ягода касается канта изображения 50 копеек), в грозди № 6 - 3 ягоды, в грозди № 7 - 4 ягоды, **в грозди №8-6 ягод**.

**ЕА:** На изображении 1 копейки в грозди № 1 - 4 ягоды, в грозди № 2 - 5 ягод, в грозди № 5 - 4 ягоды (правая ягода касается канта изображения 50 копеек), **в грозди №6 - 4 ягоды**, в грозди № 7 - 4 ягоды, в грозди №8 - 5 ягод.

**ЖА:** На изображении 1 копейки в грозди № 1 - 4 ягоды, в грозди № 2 - 5 ягод, **в грозди № 5 - 3 ягоды** (правая ягода касается канта изображения 50 копеек), в грозди № 6 - 3 ягоды, в грозди №7 - 4 ягоды, в грозди № 8 - 5 ягод.



**Список известных монет**

Монета	Разновидность	Металл	Цена	Примечания
1 к 1992	1.11AA-12	магнитная нерж. сталь	0.05	
1 к 1992	1.11AE-12	магнитная нерж. сталь	Договорная	
1 к 1992	1.11(1)AA-12	магнитная нерж. сталь		
1 к 1992	1.11(2)AA-12	магнитная нерж. сталь		
1 к 1992	1.12AA-12	магнитная нерж. сталь	0.20 - 0.50	
1 к 1992	1.13AA-12	магнитная нерж. сталь	0.50 -1.00	
1 к 1992	1.21AA-12	магнитная нерж. сталь	70 - 100	
1 к 1992	1.22AA-12	магнитная нерж. сталь	70 - 100	
1 к 1992	1.31AA-12	магнитная нерж. сталь	1 -2	
1 к 1992	1.33AE-12	магнитная нерж. сталь	0.50 -1.00	
1 к 1992	1.35AA-12	магнитная нерж. сталь	100 -150	
1 к 1992	1.35AE-12	магнитная нерж. сталь	1 - 2	
1 к 1992	2.21БА-11	алюминиевый сплав	250 -500	
1 к 1992	-12	магнитная нерж. сталь	250 - 500	
1 к 1992	-13	немагнитная нерж. сталь	250 - 500	
1 к 1992	-14	серебро	250 - 500	
1 к 1992	-31	латунь светлая матовая	250 - 500	
1 к 1992	-31*	латунь светлая матовая	250 - 500	* на кружке 2 к.
1 к 1992	-41	медь	250 - 500	
1 к 1992	-41 =	медь	250 - 500	
1 к 1992	-41 +	медь	250 - 500	
1 к 1992	2.22ББ-11	алюминиевый сплав	250 - 500	
1 к 1992	5БА-13	немагнитная нерж. сталь	300 - 500	
1 к 1992	-14	серебро	300 - 500	
1 к 1992	-16	никелевый сплав	300 - 500	
1 к 1992	-17	медь, покрытая никелем	300 - 500	
1 к 1992	-42	магн.сталь, покр. медью	300 - 500	
1 к 1994	1БВ-13	немагнитная нерж. сталь	80 - 120	В наборах 1996 г.
1 к 1994	2БА-11 =	алюминиевый сплав	100 - 300	
1 к 1994	-11+	алюминиевый сплав	100 - 300	
1 к 1994	-12	магнитная нерж. сталь	100 - 300	
1 к 1994	-13	немагнитная нерж. сталь	100 - 300	
1 к 1994	-14	серебро	100 - 300	
1 к 1994	-14=	серебро	100 - 300	
1 к 1994	-17	медь, покрытая никелем	100 - 300	
1 к 1994	-31	латунь светлая матовая	100 - 300	
1 к 1994	-41	медь	100 - 300	
1 к 1994	-42	магн.сталь, покр. медью	100 - 300	
1 к 1994	-43	магн.сталь, покр. латунью	100 - 300	
1 к 1994	-46	немагн.сталь, покр. медью	100 - 300	
1 к 1994	2БАМ-31	латунь светлая матовая	100 - 300	

Монета	Разновидность	Металл	Цена	Примечания
1 к 1994	3БА-11	алюминиевый сплав	100 - 300	
1 к 1994	-12	магнитная нерж. сталь	100 - 300	
1 к 1994	-14	серебро	100 - 300	
1 к 1994	-16	никелевый сплав	100 - 300	
1 к 1994	-17	медь, покрытая никелем	100 - 300	
1 к 1994	-31	латунь светлая матовая	100 - 300	
1 к 1994	-41	медь	100 - 300	
1 к 1994	-42	магн.сталь, покр. медью	100 - 300	
1 к 1994	-43	магн.сталь, покр.латунью	100 - 300	
1 к 1994	-44	цинк	200 - 400	
1 к 1996	1БА-11	алюминиевый сплав	80 - 200	
1 к 1996	-12	магнитная нерж. сталь	80 - 200	
1 к 1996	-13	немагнитная нерж. сталь	40 - 60	
1 к 1996	-14	серебро	80 - 200	
1 к 1996	-14=	серебро	80 - 200	
1 к 1996	-17	медь, покрытая никелем	80 - 200	
1 к 1996	-31	латунь светлая матовая	80 - 200	
1 к 1996	-41	медь	80 - 200	
1 к 1996	-42	магн.сталь, покр. медью	80 - 200	
1 к 1996	-43	магн.сталь, покр.латунью	80 - 200	
1 к 1996	1БАм-41=	медь	80 - 200	
1 к 1996	1БВ-13	немагнитная нерж. сталь	50 - 80	
1 к 2000	1ВА-12	магнитная нерж. сталь	0.01	
1 к 2001	1ВА-12	магнитная нерж. сталь	0.01	
1 к 2002	1ВА-12	магнитная нерж. сталь	0.01	
1 к 2003	1ВА-12	магнитная нерж. сталь	0.01	
1 к 2004	1ВА-12	магнитная нерж. сталь	0.01	
1 к 2004	2ВА-12	магнитная нерж. сталь	0.01	
1 к 2005	1ВА-12	магнитная нерж. сталь	0.01	
1 к ре-ре	БА/БА-12	магнитная нерж. сталь	100 - 300	
1 к ре-ре	-14	серебро	100 - 300	
1 к ре-ре	-41	медь	100 - 300	

1 к аверс - аверс - в разделе "10 копеек"

Монета	Разновидность	Металл	Цена	Примечания
2 к 1992	1АА-11	алюминиевый сплав	400 - 800	
2 к 1992	-13	немагнитная нерж. сталь	400 - 800	
2 к 1992	-14	серебро	400 - 800	
2 к 1992	-16	никелевый сплав	400 - 800	
2 к 1992	-31	латунь светлая матовая	400 - 800	
2 к 1992	-41	медь	400 - 800	
2 к 1992	-41 =	медь	400 - 800	
2 к 1992	-43	магн.сталь, покр.латунью	400 - 800	
2 к 1992	1БА-11	алюминиевый сплав	1000 - 1500	
2 к 1992	-13	немагнитная нерж. сталь	1000 -1500	
2 к 1992	1ГА-11	алюминиевый сплав	1500 - 3000	
2 к 1992	-12	магнитная нерж. сталь	1500 - 3000	
2 к 1992	-13	немагнитная нерж. сталь	1500 - 3000	
2 к 1992	-16	никелевый сплав	1500 - 3000	
2 к 1992	-41 +	медь	1500 - 3000	
2 к 1992	2.1(10 к.)АА-11	алюминиевый сплав	Договорная	
2 к 1993	1.1АА-11	алюминиевый сплав	0.10 - 0.20	
2 к 1993	-14	серебро	150 - 250	
2 к 1993	-16	никелевый сплав	150 - 250	
2 к 1993	-17	медь, покрытая никелем	150 - 250	
2 к 1993	-31	латунь светлая матовая	150 - 250	
2 к 1993	-41	медь	150 - 250	
2 к 1993	-43	магн.сталь, покр. латунью	150 - 250	
2 к 1993	1.1ААМ-31*	латунь светлая матовая	150 - 250	*Перечекан из 10 к.
2 к 1993	1.1АБ-42	магн.сталь. покр. медью	Договорная	
2 к 1993	1.1ВА-11	алюминиевый сплав	0.20 - 0.50	
2 к 1993	-13	немагнитная нерж. сталь	150 - 250	
2 к 1993	-16	никелевый сплав	150 - 250	
2 к 1993	-31	латунь светлая матовая	150 - 250	
2 к 1993	-31-	латунь светлая матовая	150 - 250	
2 к 1993	1.1ВБ-11	алюминиевый сплав	0.50 - 1	
2 к 1993	1.2АА-11	алюминиевый сплав	0.50 - 1	
2 к 1993	1.2ВА-11	алюминиевый сплав	0.50 - 1	
2 к 1993	1.2ВБ-11	алюминиевый сплав	1 -2	
2 к 1993	2АА-11	алюминиевый сплав	0.10 - 0.20	
2 к 1993	-13	немагнитная нерж. сталь	150 - 250	
2 к 1993	-14	серебро	150 - 250	
2 к 1993	-31	латунь светлая матовая	150 - 250	
2 к 1993	-41	медь	150 - 250	
2 к 1993	-41 =	медь	150 - 250	
2 к 1993	2ВА-11	алюминиевый сплав	010 - 0.20	
2 к 1993	-11 =	алюминиевый сплав	15 - 25	
2 к 1993	-13*	немагнитная нерж. сталь	150 - 250	*На кружке 1 коп.
2 к 1993	-13*	немагнитная нерж. сталь	Договорная	*На кружке 5 коп., гурт гладкий.
2 к 1993	-31	латунь светлая матовая	150 - 250	
2 к 1993	-31-	латунь светлая матовая	150 - 250	
2 к 1993	2ВБ-11	алюминиевый сплав	1 - 2	

Монета	Разновидность	Металл	Цена	Примечания
2 к 1993	2(1)AA-11	алюминиевый сплав		
2 к 1993	2(1)BA-11	алюминиевый сплав		
2 к 1993	2(2)BA-11	алюминиевый сплав		
2 к 1993	2(3)AA-11	алюминиевый сплав		
2 к 1993	2(3)BA-11	алюминиевый сплав		
2 к 1994	1AA-11	алюминиевый сплав	0.10 - 0.20	
2 к 1994	-11 =	алюминиевый сплав	15 - 25	
2 к 1994	-12	магнитная нерж. сталь	150 - 250	
2 к 1994	-14	серебро	150 - 250	
2 к 1994	-41	медь	150 - 250	
2 к 1994	-41=	медь	150 - 250	
2 к 1994	1BA-11	алюминиевый сплав	1 - 2	
2 к 1994	2AA-12	магнитная нерж. сталь	150 - 250	
2 к 1994	-13	немагнитная нерж. сталь	150 - 250	
2 к 1994	-14	серебро	150 - 250	
2 к 1994	-14-	серебро	150 - 250	
2 к 1994	-16	никелевый сплав	150 - 250	
2 к 1994	-16-	никелевый сплав	150 - 250	
2 к 1994	-17	медь, покрытая никелем	150 - 250	
2 к 1994	-31	латунь светлая матовая	150 - 250	
2 к 1994	-41	медь	150 - 250	
2 к 1994	-41-	медь	150 - 250	
2 к 1994	-41 +	медь	150 - 250	
2 к 1994	-42	магн.сталь, покр. медью	150 - 250	
2 к 1994	-43	магн.сталь, покр.патунию	150 - 250	
2 к 1994	-46	немагн.стапь, покр. медью	150 - 250	
2 к 1994	2(10к.)AA-11	алюминиевый сплав	70 - 120	
2 к 1996	1AA-11	алюминиевый сплав	20 - 30	
2 к 1996	-13	немагнитная нерж. сталь	150 - 250	
2 к 1996	1(10к.)AA-12	магнитная нерж. сталь	150 - 250	
2 к 1996	-31	латунь светлая матовая	150 - 250	
2 к 1996	-41	медь	150 - 250	
2 к 2001	1ДА-12	магнитная нерж. сталь	0.02	
2 к 2002	1ДА-12	магнитная нерж. сталь	0.02	
2 к 2004	1ДА-12	магнитная нерж. сталь	0.02	
2 к 2005	1ДА-12	магнитная нерж. сталь	0.02	
2 к ав-ав	1(92)/2(94)-11	алюминиевый сплав	150 - 250	
2 к ав-ав	1.1(93)/2(93)-11	алюминиевый сплав	150 - 250	
2 к ав-ав	2(93)/2(93)-11	алюминиевый сплав	150 - 250	
2 к ав-ав	1(94)/1(94)-11	алюминиевый сплав	150 - 250	
2 к ре-ре	AA/AA-11	алюминиевый сплав	150 - 250	
2 к ре-ре	BA/BA-11	алюминиевый сплав	150 - 250	

Монета	Разновидность	Металл	Цена	Примечания
5 к 1992	1.1ААм-12	магнитная нерж. сталь	0.05	
5 к 1992	-13-	немагнитная нерж. сталь	Договорная	
5 к 1992	1.1ААк-12	магнитная нерж. сталь	300 - 600	
5 к 1992	1.1АМм-12	магнитная нерж. сталь	5 - 10	
5 к 1992	1.21ААм-12	магнитная нерж. сталь	0.20 - 0.50	
5 к 1992	1.21АБМ-12	магнитная нерж. сталь	0.50 - 1	
5 к 1992	1.22ААм-12	магнитная нерж. сталь	0.50 - 1	
5 к 1992	2БАг-13	немагнитная нерж. сталь	300 - 600	
5 к 1992	-13*	немагнитная нерж. сталь	300 - 600	*диаметр 25 мм
5 к 1992	-14	серебро	300 - 600	
5 к 1992	-41	медь	300 - 600	
5 к 1992	-41 =	медь	300 - 600	
5 к 1992	2БАм-12	магнитная нерж. сталь	200 - 400	
5 к 1992	-13	немагнитная нерж. сталь	200 - 400	
5 к 1992	-31	латунь светлая матовая	300 - 600	
5 к 1992	-51	латунь в магн.нерж.стали	500 - 1000	
5 к 1994	1БАг-11	алюминиевый сплав	300 - 600	
5 к 1994	-12	магнитная нерж. сталь	300 - 600	
5 к 1994	-13	немагнитная нерж. сталь	300 - 600	
5 к 1994	-13=	немагнитная нерж. сталь	300 - 600	
5 к 1994	-13+	немагнитная нерж. сталь	300 - 600	
5 к 1994	-14	серебро	300 - 600	
5 к 1994	-17	медь, покрытая никелем	300 - 600	
5 к 1994	-31	латунь светлая матовая	300 - 600	
5 к 1994	-31+	латунь светлая матовая	300 - 600	
5 к 1994	-41	медь	300 - 600	
5 к 1994	-42	магн.сталь, покр. медью	300 - 600	
5 к 1994	1БАМ-11	алюминиевый сплав	300 - 600	
5 к 1994	-14	серебро	300 - 600	
5 к 1994	-41	медь	300 - 600	
5 к 1996	1БАГ-11	алюминиевый сплав	200 - 400	
5 к 1996	-13	немагнитная нерж. сталь	200 - 400	
5 к 1996	-31	латунь светлая матовая	200 - 400	
5 к 1996	-41	медь	200 - 400	
5 к 1996	1БАм-13	немагнитная нерж. сталь	40 - 60	
5 к 1996	-41	медь	200 - 400	
5 к 2001	1ВАм-12	магнитная нерж. сталь	70 - 100	
5 к 2003	1ВБм-12	магнитная нерж. сталь	0.05	
5 к 2004	1ВБм-12	магнитная нерж. сталь	0.05	
5 к 2004	1ВВм-12	магнитная нерж. сталь	0.05	
5 к 2004	1ВГм-12	магнитная нерж. сталь	0.05	
5 к 2004	2ВБм-12	магнитная нерж. сталь	20 - 40	
5 к 2004	2ВВм-12	магнитная нерж. сталь	0.05	
5 к 2004	2ВГм-12	магнитная нерж. сталь	0.05	

Монета	Разновидность	Металл	Цена	Примечания
5 к 2005	1ВГм-12	магнитная нерж. сталь	0.05	
5 к 2005	1ВДм-12	магнитная нерж. сталь	0.05	
5 к ре-ре	БА/БАг-13	немагнитная нерж. сталь	200 - 400	
5 к ре-ре	-13*	немагнитная нерж. сталь	200 - 400	*диаметр 25 мм
10к 1992	1.11ААМ-2	латунь тёмная	15 - 25	
10к1992	1.13ААМ-2	латунь тёмная	0.10	
10к 1992	-3	латунь светлая	0.10 - 0.20	
10к 1992	1.14ГАм-3	латунь светлая	200 - 300	
10к 1992	1.14ГАк-3	латунь светлая	Договорная	
10к 1992	1.21ААг-13	немагнитная нерж. сталь	200 - 400	
10к 1992	1.21ААм-13	немагнитная нерж. сталь	200 - 400	на кружке 1 к.
10к 1992	-2	латунь тёмная	0.10	
10к 1992	-3	латунь светлая	0.10	
10к 1992	-43	магн.сталь, покр.латунью	250 - 500	
10к 1992	1.21ВАм-3	латунь светлая	1 - 2	
10к 1992	1.22ААм-2	латунь тёмная	0.10	
10к 1992	-3	латунь светлая	0.10	
10к 1992	1.22ВАм-3			(исправления)
10к 1992	1.32ААм-2	латунь тёмная	0.10 - 0.20	
10к 1992	1.34АБм-2	латунь тёмная	150 - 300	
10к 1992	1.34ЕАм-2	латунь тёмная	30 - 50	
10к 1992	2.1ААм-3	латунь светлая	0.30 - 0.50	
10к 1992	2.1ААк-3	латунь светлая	8 - 15	
10к 1992	2.1БАм-3	латунь светлая	0.30 - 0.50	
10к 1992	2.1БАК-3	латунь светлая	3 - 6	
10к 1992	2.1ВАГ-13	немагнитная нерж. сталь	200 - 400	
10к 1992	2.1ВАм-11	алюминиевый сплав	200 - 400	
10к 1992	-11-	алюминиевый сплав	200 - 400	
10к 1992	-12	магнитная нерж. сталь	200 - 400	
10к 1992	-13	немагнитная нерж. сталь	200 - 400	
10к 1992	-14	серебро	200 - 400	
10к 1992	-14+	серебро	200 - 400	
10к 1992	-3	латунь светлая	0.10 - 0.20	
10к 1992	-3-	латунь светлая	15 - 25	
10к 1992	-41	медь	200 - 400	
10к 1992	-42	магн.сталь. покр. медью	200 - 400	
10к 1992	-43	магн.сталь, покр.латунью	200 - 400	
10к 1992	2.1ВАк-11	алюминиевый сплав	200 - 400	
10к 1992	-3	латунь светлая	0.50 - 1	
10к 1992	-3=	латунь светлая	15 - 25	
10к 1992	-42	магн.сталь, покр. медью	200 - 400	
10 к 1992	-43	магн.сталь, покр.латунью	200 - 400	

Монета	Разновидность	Металл	Цена	Примечания
10к 1992	2.1ВА(а)м-3	латунь светлая		
10к 1992	2.1ВА(а)к-3	латунь светлая		
10к 1992	2.1ВА(в)к-3	латунь светлая		
10к 1992	2.1ВА(ж)м-3	латунь светлая		
10к 1992	2.1ВБм-3	латунь светлая	25 - 50	
10к 1992	2.1ГАм-3	латунь светлая	0.30 - 0.50	
10к 1992	-3-	латунь светлая	15 - 25	
10к 1992	2.1ГАк-3	латунь светлая	5 - 10	
10к 1992	2.1ДАм-3	латунь светлая	1 - 2	
10к 1992	2.1ДАк-3	латунь светлая	10 - 20	
10к 1992	2.1(2)ВАм-3	латунь светлая		
10к 1992	2.1(3)ВАк-3	латунь светлая		
10к 1992	2.1(4)ВАк-3	латунь светлая		
10к 1992	2.1(5)ВАм-3	латунь светлая		
10к 1992	2.1(6)ВАк-3			(правка)
10к 1992	3.11ВАм-3	латунь светлая	0.20 - 050	
10к 1992	3.11ВАк-3	латунь светлая	10 - 20	
10к 1992	3.11(1)ВАм-3	латунь светлая		
10к 1992	3.11ДАм-3	латунь светлая	Договорная	
10к 1992	3.12ААм-3	латунь светлая	15 - 25	
10к 1992	3.12ВАм-3	латунь светлая	0.20 - 050	
10к 1992	3.12ДАм-3	латунь светлая	150 - 300	
10к 1992	3.12(1)ВАм-3	латунь светлая		
10к 1992	3.12(1)ДАм-3	латунь светлая	150 - 300	
10к 1992	3.2ВАм-3	латунь светлая	0.20 - 050	
10к 1992	3.2(1)ВАм-3	латунь светлая		
10к 1992	3.2(2)ВАм-3	латунь светлая		
10к 1992	3.31ВАк-13	немагнитная нерж. сталь	120 - 250	
10к 1992	331ЖАГ-3	латунь светлая	80 - 150	
10к 1992	3.32ВАм-41	медь	120 - 250	
10к 1992	3.32ВАк-11	алюминиевый сплав	120 - 250	
10к 1992	-13	немагнитная нерж. сталь	120 - 250	
10к 1992	-41	медь	120 - 250	
10к 1992	-41 =	медь	120 - 250	
10к 1992	-41+	медь	120 - 250	
10к 1992	3.32ЖБг-11	алюминиевый сплав	150 - 300	
10к 1992	-3	латунь светлая	80 - 150	
10к 1992	3.32ЖБК-11	алюминиевый сплав	150 - 300	
10к 1992	-13	немагнитная нерж. сталь	150 - 300	
10к 1992	-14	серебро	150 - 300	
10к 1992	-14=	серебро	150 - 300	
10к 1992	-16	никелевый сплав	150 - 300	
10к 1992	4ВАм-3	латунь светлая	150 - 300	чаще встречается с подшлиф. шт. аверса
10к 1992	5ГАг-14	серебро	150 - 300	
10к 1992	-3	латунь светлая	150 - 300	
10к 1992	5ГАм-12	магнитная нерж. сталь	150 - 300	
10к 1992	-14	серебро	150 - 300	
10к 1992	-17	медь, покрытая никелем	150 - 300	
10к 1992	-43	магн.сталь, покр.патунию	150 - 300	
10к 1992	1(2 коп.)ЯАг-11	алюминиевый сплав	2000 - 4000	
10к 1992	1(2 коп.)ЯАг-13	немагнитная нерж. сталь	Договорная	



Монета	Разновидность	Металл	Цена	Примечания
10к 1994	1ГБм-3	латунь светлая	10 - 20	
10к 1994	2БАм-3	латунь светлая	100 - 200	
10к 1994	2ВАм-11	алюминиевый сплав	100 - 200	
10к 1994	-12	магнитная нерж. сталь	100 - 200	
10к 1994	-14	серебро	100 - 200	
10к 1994	-3	латунь светлая	0.10 - 0.20	
10к 1994	-3-	латунь светлая	15 - 25	
10к 1994	-41	медь	100 - 200	
10к 1994	-42	магн.сталь, покр. медью	100 - 200	
10к 1994	-43	магн.сталь, покр.латунью	100 - 200	
10к 1994	2ВАК-11	алюминиевый сплав	100 - 200	
10к 1994	-14	серебро	100 - 200	
10к 1994	-14=	серебро	100 - 200	
10к 1994	-3	латунь светлая	0.10 - 0.20	
10к 1994	-3-	латунь светлая	15 - 25	
10к 1994	-41	медь	100 - 200	
10к 1994	-43	магн.сталь, покр.латунью	100 - 200	
10к 1994	2ВА(г)к-3	латунь светлая		
10к 1994	2ГАГ-11	алюминиевый сплав	100 - 200	
10к 1994	-17	медь, покрытая никелем	100 - 200	
10к 1994	-41	медь	100 - 200	
10к 1994	-42	магн.сталь, покр. медью	100 - 200	
10к 1994	2ГАМ-11	алюминиевый сплав	100 - 200	
10к 1994	-11+	алюминиевый сплав	100 - 200	
10к 1994	-12	магнитная нерж. сталь	100 - 200	
10к 1994	-13	немагнитная нерж. сталь	100 - 200	
10к 1994	-14	серебро	100 - 200	
10к 1994	-14+	серебро	100 - 200	
10к 1994	-3	латунь светлая	0.10 - 0.20	
10к 1994	-3-	латунь светлая	15 - 25	
10к 1994	-41	медь	100 - 200	
10к 1994	-43	магн.сталь, покр.латунью	100 - 200	
10к 1994	-47=	золото	Договорная	
10к 1994	2ГАк-13	немагнитная нерж. сталь	100 - 200	
10к 1994	-14	серебро	100 - 200	
10к 1994	-3	латунь светлая	0.10 - 0.20	
10к 1994	-3-	латунь светлая	15 - 25	
10к 1994	-42	магн.сталь, покр. медью	100 - 200	
10к 1994	2ГБг-11-	алюминиевый сплав	100 - 200	
10к 1994	2ГБМ-3	латунь светлая	0.10 - 0.20	
10к 1994	-3-	латунь светлая	15 - 25	
10к 1994	-41 =	медь	100 - 200	
10к 1994	2ГБк-3	латунь светлая	50 - 100	
10к 1994	ЗВАм-12	магнитная нерж. сталь	100 - 200	
10к 1994	-3	латунь светлая	50 - 100	
10к 1994	-41	медь	100 - 200	

Монета	Разновидность	Металл	Цена	Примечания
10к 1994	ЗГА-11	алюминиевый сплав	100 - 200	
10к 1994	-13	немагнитная нерж. сталь	100 - 200	
10к 1994	-14	серебро	100 - 200	
10к 1994	-14=	серебро	100 - 200	
10к 1994	-16	никелевый сплав	100 - 200	
10к 1994	-16-	никелевый сплав	100 - 200	
10к 1994	-17	медь, покрытая никелем	100 - 200	
10к 1994	-42	магн.сталь, покр. медью	100 - 200	
10к 1994	-43	магн.сталь, покр.латунью	100 - 200	
10к 1994	ЗГАм-12	магнитная нерж. сталь	100 - 200	
10к 1994	-13	немагнитная нерж. сталь	100 - 200	
10к 1994	-14	серебро	100 - 200	
10к 1994	-17	медь, покрытая никелем	100 - 200	
10к 1994	-41	медь	100 - 200	
10к 1994	-42	магн.стапь, покр. медью	100 - 200	
10к 1994	-43	магн.сталь, покр.латунью	100 - 200	
10к 1996	1ВАм-12	магнитная нерж. сталь	100 - 200	
10к 1996	1ГАГ-11	алюминиевый сплав	100 - 200	
10к 1996	-12	магнитная нерж. сталь	100 - 200	
10к 1996	-13	немагнитная нерж. сталь	100 - 200	
10к 1996	-14	серебро	100 - 200	
10к 1996	-41	медь	100 - 200	
10к 1996	-43	магн.сталь, покр.латунью	100 - 200	
10к 1996	1ГАМ-11	алюминиевый сплав	100 - 200	
10к 1996	-12	магнитная нерж. сталь	100 - 200	
10к 1996	-14	серебро	100 - 200	
10к 1996	-14=	серебро	100 - 200	
10к 1996	-17	медь, покрытая никелем	100 - 200	
10к 1996	-3	латунь светлая	0.10 - 0.20	
10к 1996	-3-	латунь светлая	15 - 25	
10к 1996	-41	медь	100 - 200	
10к 1996	-42	магн.сталь, покр. медью	100 - 200	
10к 1996	-43	магн.стапь покр.латунью	100-200	
10к 1996	1ГАк-3	латунь светлая	0.10 - 0.20	
10к 1996	-3-	латунь светлая	15 - 25	
10к 1996	1ГБм-3	латунь светлая	0.10 - 0.20	
10к 1996	1ГБк-3	латунь светлая	0.10 - 0.20	
10к 1996	1ГВм-3	латунь светлая	0.10 - 0.20	
10к 1996	-3-	латунь светлая	15 - 25	
10к 1996	1ГВК-3	латунь светлая	0.10 - 0.20	
10к 1996	-3-	латунь светлая	15 - 25	
10к 2001	2ИАм-33	алюминиевая бронза	0.10	
10к 2002	2ИАм-12	магнитная нерж. сталь	Договорная	
10к 2002	-33	алюминиевая бронза	0.10	
10к 2003	1ИАм-33	алюминиевая бронза	3 - 8	
10 к 2003	2ИАм-33	алюминиевая бронза	0.10	

Монета	Разновидность	Металл	Цена	Примечания
10к 2004	1ИАм-33	алюминиевая бронза	3 - 8	
10к 2004	2ИАм-33	алюминиевая бронза	0.10	
10к 2005	2ИАм-33	алюминиевая бронза	0.10	
10к ав-ав	2(94)/2(94)г-12	магнитная нерж. сталь	100 - 200	
10к ав-ав	2(94)/2(94)м-31	латунь светлая матовая	100 - 200	
10к ав-ав	2(94)/2(94)к-31	латунь светлая матовая	100 - 200	
10к ав-ав	2(94)/3(94)м-12	магнитная нерж. сталь	100 - 200	
10к ав-ав	-31	латунь светлая матовая	100 - 200	
10к ав-ав	2(94)/1(96)г-31	латунь светлая матовая	100 - 200	
10к ав-ав	2(94)/1(96)м-31	латунь светлая матовая	100 - 200	
10к ав-ав	-32	латунь светло золотистая	100 - 200	
10к ав-ав	-43	магн.сталь, покр.латунью	100 - 200	
10к ав-ав	1(96)/1(96)м-43	магн.сталь, покр.латунью	100 - 200	
10к ре-ре	ГА/ГАк-13	немагнитная нерж. сталь	100 - 200	
10к ре-ре	-31	латунь светлая матовая	100 - 200	
15к 1992	1АА-11	алюминиевый сплав	400 - 800	
15к 1992	-12	магнитная нерж. сталь	400 - 800	
15к 1992	-13	немагнитная нерж. сталь	400 - 800	
15к 1992	-14	серебро	400 - 800	
15к 1992	-14=	серебро	400 - 800	
15к 1992	-17	медь, покрытая никелем	400 - 800	
15к 1992	-31	латунь светлая матовая	400 - 800	
15к 1992	-41	медь	400 - 800	
15к 1992	-42	магн.сталь, покр. медью	400 - 800	
15к 1992	-43	магн.сталь, покр.латунью	400 - 800	
15к 1992	1ААД-16*	никелевый сплав	400 - 800	*На 10 к. СССР обр. 1961 г. с сохр. гурта
15к 1992	1АБ-11	алюминиевый сплав	350 - 600	
15к 1992	-13	немагнитная нерж. сталь	350 - 600	
15к 1992	-13-	немагнитная нерж. сталь	350 - 600	
15к 1992	-14	серебро	350 - 600	
15к 1992	-16	никелевый сплав	350 - 600	
15к 1992	-17-	медь, покрытая никелем	350 - 600	
15к 1992	-31	латунь светлая матовая	350 - 600	
15к 1992	-41	медь	350 - 600	
15к 1992	-41-	медь	350 - 600	
15к 1994	1(2 коп.)АА-31	латунь светлая матовая	Договорная	
15к 1994	1(2 коп.)АА-43	магн.сталь, покр.латунью	Договорная	
15 к ре-ре	Б/Б-11	алюминиевый сплав	400 - 800	

Монета	Разновидность	Металл	Цена	Примечания
25к 1992	1.1ААма-2	латунь тёмная	0.25	
25к 1992	1.2ААГ-3	латунь светлая	50 - 80	
25к 1992	1.2ААма-2	латунь тёмная	0.25	
25к 1992	-3	латунь светлая	0.25	
25к 1992	1.2ААмб-3	латунь светлая	0.25	
25к 1992	1.2БАмб-3	латунь светлая	0.50 - 1.00	
25к 1992	1.2ВАмб-3	латунь светлая	8-15	
25к 1992	2ААмб-3	латунь светлая	0.50 - 100	
25к 1992	2БАг-13	немагнитная нерж. сталь	150 - 300	
25к 1992	2БАмб-11	алюминиевый сплав	150 - 300	
25к 1992	-13	немагнитная нерж. сталь	150 - 300	
25к 1992	-13-	немагнитная нерж. сталь	150 - 300	
25к 1992	-14	серебро	150 - 300	
25к 1992	-14-	серебро	150 - 300	
25к 1992	-3	латунь светлая	0.25	
25к 1992	-3-	латунь светлая	15 - 25	
25к 1992	-43	магн.сталь. покр.латунью	150 - 300	
25к 1992	2БАх-3	латунь светлая	8 - 15	
25к 1992	2БА(а)мб-3	латунь светлая		
25к 1992	2БВмб-3	латунь светлая	0.25 - 0.50	
25к 1992	2БВк-3	латунь светлая	3 - 5	
25к 1992	2ВАмб-3	латунь светлая	0.25 - 050	
25к 1992	2ГАмб-3	латунь светлая	100 - 150	
25к 1992	2(1)БАмб-3	латунь светлая		
25к 1992	2(2)БАмб-3	латунь светлая		
25к 1992	2(3)БАмб-3	латунь светлая		
25к 1992	3БАмб-3	латунь светлая	0.25 - 0.50	
25к 1992	3ВАмб-3	латунь светлая	8 - 15	
25к 1992	3ГАмб-3	латунь светлая	Договорная	
25к 1992	4БАмб-3	латунь светлая	100 - 180	
25к 1992	5.1ААма-3	латунь светлая	100 - 180	
25к 1992	5.1ДАг-11	алюминиевый сплав	150 - 300	
25к 1992	-11 =	алюминиевый сплав	150 - 300	
25х 1992	-14	серебро	150 - 300	
25к 1992	-3	латунь светлая	100 - 180	
25к 1992	-33	алюминиевая бронза	100 - 180	
25к 1992	-41	медь	150 - 300	
25к 1992	5.2БАмб-14	серебро	150 - 300	
25к 1992	-14=	серебро	150 - 300	
25к 1992	-41	медь	150 - 300	
25к 1992	-42	магн.сталь, покр. медью	150 - 300	
25к 1992	-43	магн.сталь, покр.латунью	150 - 300	
25к 1992	-51	латунь в магн.нерж.стали	500 - 1000	
25к 1992	5.2БАк-13	немагнитная нерж. сталь	150 - 300	
25к 1992	-14	серебро	150 - 300	
25к 1992	-17	медь, покрытая никелем	150 - 300	
25к 1992	-41	медь	150 - 300	
25к 1992	-42	магн.сталь, покр. медью	150 - 300	
25к 1992	-43	магн.сталь. покр.латунью	150 - 300	

Монета	Разновидность	Металл	Цена	Примечания
25к 1992	5.2БВк-11	алюминиевый сплав	150 - 300	
25к 1992	-14	серебро	150 - 300	
25к 1992	-14=	серебро	150 - 300	
25к 1992	-41 =	медь	150 - 300	
25к 1992	5.2ДАг-14	серебро	150 - 300	
25к 1992	-41	медь	150 - 300	
25к 1992	5.2ДАк-14	серебро	150 - 300	
25к 1992	-14=	серебро	150 - 300	
25к 1992	5.3ДВг-3	латунь светлая	150 - 300	
25к 1994	1ААм-3	латунь светлая	1 - 2	
25к 1994	1ААк-3	латунь светлая	8 - 15	
25к 1994	1БАг-11	алюминиевый сплав	120 - 180	
25к 1994	-13	немагнитная нерж. сталь	120 - 180	
25к 1994	-13=	немагнитная нерж. сталь	120 - 180	
25к 1994	-14	серебро	120 - 180	
25к 1994	-16-	никелевый сплав	120 - 180	
25к 1994	-3	латунь светлая	70 - 100	
25к 1994	-3-	латунь светлая	70 - 100	
25к 1994 !	-41	медь	120 - 180	
25к 1994	-44	цинк	120 - 180	
25к 1994	1БАм-11	алюминиевый сплав	120 - 180	
25к 1994	-12	магнитная нерж. сталь	120 - 180	
25к 1994	-14=	серебро	120 - 180	
25к 1994	-3	латунь светлая	0.25 - 0.50	
25к 1994	-41	медь	120 - 180	
25к 1994	-43	магн.сталь. покр.латунью	120 - 180	
25к 1994	1БАк-13	немагнитная нерж. сталь	120 - 180	
25к 1994	-14	серебро	120 - 180	
25к 1994	-17	медь, покрытая никелем	120 - 180	
25к 1994	-3	латунь светлая	0.25 - 0.50	
25к 1994	-41	медь	120 - 180	
25к 1994	-42 .	магн.сталь, покр. медью	120 - 180	
25к 1994	-43	магн.сталь, покр.латунью	120 - 180	
25к 1994	1БАд-16*	никелевый сплав	120 - 180	*На 15к.СССР 1961 -1991 с сохр. гурта
25к 1994	1ББм-3	латунь светлая	0.25	
25к 1994	1ББк-3	латунь светлая	0.25	
25к 1994	1БВг-12	магнитная нерж. сталь	120 - 180	
25к 1994	1БВм-12-	магнитная нерж. сталь	120 - 180	
25к 1994	-3	латунь светлая матовая	0.25	
25к 1994	1БВк-11	алюминиевый сплав	120 - 180	
25к 1994	-12	магнитная нерж. сталь	120 - 180	
25к 1994	-14=	серебро	120 - 180	
25к 1994	-3	латунь светлая	0.25	
25к 1994	-41	медь	120 - 180	
25к 1994	-42	магн.сталь, покр. медью	120 - 180	
25к 1994	-43	магн.сталь, покр.латунью	120 - 180	
25к 1994	1БГм-3	латунь светлая	0.50 - 1.00	
25к 1994	1БГк-3	латунь светлая	0.50 - 1.00	

Монета	Разновидность	Металл	Цена	Примечания
25к 1995	1БАг-14	серебро	120 - 180	
25к 1995	1БАк-11	алюминиевый сплав	120 - 180	
25к 1995	-13	немагнитная нерж. сталь	120 - 180	
25к 1995	-14	серебро	120 - 180	
25к 1995	-17	медь, покрытая никелем	120 - 180	
25к 1995	-41=	медь	120 - 180	
25к 1995	-42	магн.сталь, покр. медью	120 - 180	
25к 1995	1БВм-3	латунь светлая	80 - 120	
25к 1995	1(1)БАм-14	серебро	120 - 180	
25к 1995	-3	латунь светлая	80 - 120	
25к 1995	-41	медь	120 - 180	
25к 1995	-43	магн.сталь, покр.латунью	120 - 180	
25к 1995	-45	алюм. сплав, покр. медью	120 - 180	
25к 1995	1(1)БАк-11	алюминиевый сплав	120 - 180	
25к 1995	-13	немагнитная нерж. сталь	120 - 180	
25к 1995	-14	серебро	120 - 180	
25к 1995	-17	медь, покрытая никелем	120 - 180	
25к 1995	-3	латунь светлая	150 - 250	
25к 1995	-41	медь	120 - 180	
25к 1995	-43	магн.сталь, покр.латунью	120 - 180	
25к 1996	1БАм-11 =	алюминиевый сплав	120 - 180	
25к 1996	1БАк-11	алюминиевый сплав	120 - 180	
25к 1996	-11 =	алюминиевый сплав	120 - 180	
25к 1996	-13	немагнитная нерж. сталь	120 - 180	
25к 1996	-14	серебро	120 - 180	
25к 1996	-41	медь	120 - 180	
25к 1996	-41=	медь	120 - 180	
25к 1996	-43	магн.сталь, покр.латунью	120 - 180	
25к 1996	1ББм-3	латунь светлая	0.25	
25к 1996	1ББк-3	латунь светлая	0.25	
25к 1996	1БВм-3	латунь светлая	0.50 - 1.00	
25к 1996	1БВк-3	латунь светлая	0.50 - 1.00	
25к 2001	1ЕАм-33	алюминиевая бронза	70 - 100	
25к ав-ав	5.2(92)/5.2(92)м-31	латунь светлая матовая	150 - 250	
25к ав-ав	1(94)/1(95)м-31	латунь светлая матовая	150 - 250	
25к ав-ав	1(94)/1(1)(95)к-32	латунь светлая золотистая	150 - 250	
25к ав-ав	1(94)/1(96)к-32	латунь светлая золотистая	150 - 250	
25к ав-ав	1(1)(95)/1(96)к-32	латунь светлая золотистая	150 - 250	
25к ре-ре	БА/БАм-31	латунь светлая матовая	150 - 250	
25к ре-ре	БВ/БВм-31	латунь светлая матовая	150 - 250	
25к ре-ре	ГА/ГАм-31	латунь светлая матовая	150 - 250	
50к 1992	1ААг-13	немагнитная нерж. сталь	200 - 400	
50к 1992	-3	латунь светлая	50 - 100	
50к 1992	-3-	латунь светлая	50 - 100	
50к 1992	-3-*	латунь светлая	50 - 100	*на кружке 25 к.
50к 1992	-31*	латунь светлая матовая	300 - 600	*на кружке 5 к.
50 к 1992	-41	медь	200 - 400	

Монета	Разновидность	Металл	Цена	Примечания
50к 1992	1ААм-11	алюминиевый сплав	200 - 400	
50к 1992	-12	магнитная нерж. сталь	200 - 400	
50к 1992	-13	немагнитная нерж. сталь	200 - 400	
50к 1992	-14	серебро	200 - 400	
50к 1992	-16	никелевый сплав	200 - 400	
50к 1992	-3	латунь светлая	0.50	
50к 1992	-3-	латунь светлая	15 - 25	
50к 1992	-3=	латунь светлая	15 - 25	
50к 1992	-41	медь	200 - 400	
50к 1992	-41=	медь	200 - 400	
50к 1992	-43	магн.стапь, покр.латунью	200 - 400	
50к 1992	1ААк-14	серебро	200 - 400	
50к 1992	-14=	серебро	200 - 400	
50к 1992	-16	никелевый сплав	200 - 400	
50к 1992	-3	латунь светлая	0.50	
50к 1992	-3-	латунь светлая	15 - 25	
50к 1992	-41	медь	200 - 400	
50к 1992	-41 =	медь	200 - 400	
50к 1992	1ААС-3	латунь светлая	0.50	
50к 1992	-3-	латунь светлая	15 - 25	
50к 1992	-42	магн.стапь, покр. медью	200 - 400	
50к 1992	1АБм-3	латунь светлая	0.50	
50к 1992	1АБк-3	латунь светлая	0.50	
50к 1992	1АБС-3	латунь светлая	0.50	
50к 1992	1АВг-13	немагнитная нерж. сталь	200 - 400	
50к 1992	1АВм-3	латунь светлая	0.50	
50к 1992	1АВк-16	никелевый сплав	200 - 400	
50к 1992	-3	латунь светлая	0.50	
50к 1992	1АВС-3	латунь светлая	0.50	
50к 1992	1АВ(а)с-3	латунь светлая		
50к 1992	1АВ(б)м-3	латунь светлая		
50к 1992	1АВ(б)к-3	латунь светлая		
50к 1992	1АГм-3	латунь светлая	0.50 - 1.00	
50к 1992	1АГк-3	латунь светлая	5 - 10	
50к 1992	1АЕм-11	алюминиевый сплав	200 - 400	
50к 1992	-12	магнитная нерж. сталь	200 - 400	
50к 1992	-3	латунь светлая	0.50	
50к 1992	-3-	латунь светлая	15 - 25	
50к 1992	1АЕК-3	латунь светлая	0.50	
50к 1992	-3-	латунь светлая	15 - 25	
50к 1992	-3=	латунь светлая	15 - 25	
50к 1992	-41	медь	200 - 400	
50к 1992	-43	магн.стапь, покр.латунью	200 - 400	
50к 1992	1АЕС-3	латунь светлая	0.50	
50к 1992	1БАм-3	латунь светлая	0.50	
50к 1992	1БАк-3	латунь светлая	0.50	
50к 1992	1БАС-3	латунь светлая	0.50	
50к 1992	-3-	латунь светлая	15 - 25	
50к 1992	1(1)ААм-3	латунь светлая		
50к 1992	1(1)АВм-3	латунь светлая		



Монета	Разновидность	Металл	Цена	Примечания
50к 1992	2.1ААм-3	латунь светлая	0.50	
50к 1992	2.2ААм-3	латунь светлая	0.50	
50к 1992	2.2АВМ-3	латунь светлая	10 - 15	
50к 1992	2.2БАм-3	латунь светлая	10 - 15	
50к 1992	3ААм-3	латунь светлая	3 - 6	
50к 1992	3ВАг-3	латунь светлая	100 - 200	
50к 1992	-33	алюминиевая бронза	100 - 200	
50к 1992	3ВАк-14	серебро	200 - 400	
50к 1992	-3	латунь светлая	200 - 400	
50к 1992	3(1)ААм-3	латунь светлая	40 - 80	
50к 1992	3(1)ВАг-3	латунь светлая	100 - 200	
50к 1992	4ААм-3	латунь светлая	100 - 180	
50к 1992	2(5к.)АВг-13*	немагнитная нерж. сталь	300 - 600	*на кружке 5 к.
50к 1994	1.1ААг-41	медь	150 - 250	
50к 1994	1.1ААм-3	латунь светлая	10 - 20	
50к 1994	1.1ААк-14	серебро	150 - 250	
50к 1994	-14=	серебро	150 - 250	
50к 1994	-41	медь	150 - 250	
50х 1994	-43	магн.сталь, покр.латунью	150 - 250	
50к 1994	1.1ААс-11	алюминиевый сплав	150 - 250	
50к 1994	-13	немагнитная нерж. сталь	150 - 250	
50к 1994	-14	серебро	150 - 250	
50к 1994	-17	медь, покрытая никелем	150 - 250	
50к 1994	1.1АВм-3	латунь светлая	2 - 3	
50к 1994	1.1АГм-3	латунь светлая	15 - 30	
50к 1994	1.1АЕМ-3	латунь светлая	0.50	
50к 1994	1.1АЕК-3	латунь светлая	0.50	
50к 1994	-3-	латунь светлая	15 - 25	
50к 1994	1.2ААм-3	латунь светлая	7 - 12	
50к 1994	1.2ААк-3	латунь светлая	7 - 12	
50к 1994	1.2АВк-3	латунь светлая	7 - 12	
50к 1994	1.2АЕМ-3	латунь светлая	0.50	
50к 1994	-3-	латунь светлая	15 - 25	
50к 1994	1.2АЕК-3	латунь светлая	0.50	
50к 1994	2ААг-13-	немагнитная нерж. сталь	150 - 250	
50к 1994	-41	медь	150 - 250	
50к 1994	2ААм-3	латунь светлая	4 - 6	
50к 1994	2ААк-11 =	алюминиевый сплав	150 - 250	
50к 1994	-13	немагнитная нерж. сталь	150 - 250	
50к 1994	-14-	серебро	150 - 250	
50к 1994	-17	медь, покрытая никелем	150 - 250	
50к 1994	-41	медь	150 - 250	
50к 1994	-43	магн.сталь, покр.патунью	150 - 250	
50к 1994	2ААС-11	алюминиевый сплав	150 - 250	
50к 1994	-13	немагнитная нерж. сталь	150 - 250	
50к 1994	-14	серебро	150 - 250	
50к 1994	-17	медь, покрытая никелем	150 - 250	
50к 1994	-31=	латунь светлая матовая	50 - 100	
50к 1994	-41	медь	150 - 250	
50 к 1994	2АВм-3	латунь светлая	2 - 3	

Монета	Разновидность	Металл	Цена	Примечания
50к 1994	2АГм-3	латунь светлая	4 - 6	
50к 1994	2АЕм-3	латунь светлая	0.50	
50к 1994	2АЕк-3	латунь светлая	0.50	
50к 1994	1(5 к.)ААД-3	латунь светлая	400 - 8 00	На кружке 5 к., гурт мелкий монеты 5 к.
50к 1995	1ААг-13	немагнитная нерж. сталь	150 - 250	
50к 1995	1ААк-3	латунь светлая	150 - 250	
50к 1995	1ААС-11	алюминиевый сплав	150 - 250	
50к 1995	-13	немагнитная нерж. сталь	150 - 250	
50к 1995	-14	серебро	150 - 250	
50к 1995	-17	медь, покрытая никелем	150 - 250	
50к 1995	-41	медь	150 - 250	
50к 1995	-43	магн.сталь, покр.латунью	150 - 250	
50к 1995	1АЕм-3	латунь светлая	1 - 2	
50к 1995	1АЕк-3	латунь светлая	1 - 2	
50к 1995	1(1)АЕк-3	латунь светлая		
50к 1996	1ААм-11	алюминиевый сплав	100 - 180	
50к 1996	1ААм-11 =	алюминиевый сплав	100 - 180	
50к 1996	-14	серебро	100 - 180	
50к 1996	-17	медь, покрытая никелем	100 - 180	
50к 1996	-3	латунь светлая	100 - 180	
50к 1996	-41	медь	100 - 180	
50к 1996	-41 +	медь	100 - 180	
50к 1996	-47	золото	Договорная	
50к 1996	-51	латунь в магн.нерж.стапи	500 - 1000	
50к 1996	-52	магн.нерж.сталь в латуни	500 - 1000	
50к 1996	-52=	магн.нерж.сталь в латуни	500 - 1000	
50к 1996	-53	латунь в немагн.нерж.ст.	500 - 1000	
50к 1996	1ААк-11	алюминиевый сплав	100 - 180	
50к 1996	-14	серебро	100 - 180	
50к 1996	-31	латунь светлая матовая	100 - 180	
50к 1996	-41	медь	100 - 180	
50к 1996	-43	магн.сталь, покр.латунью	100 - 180	
50к 1996	1ААС-11	алюминиевый сплав	100 - 180	
50к 1996	-12	магнитная нерж. сталь	100 - 180	
50к 1996	-14	серебро	100 - 180	
50к 1996	-41	медь	100 - 180	
50к 1996	А3	магн.сталь, покр.латунью	100 - 180	
50к 1996	1АЕм-3	латунь светлая	150 - 250	
50к 1996	1АЕк-3	латунь светлая	30 - 60	
50к 1996	-42	магн.сталь, покр. медью	100 - 180	
50к 1996	-45	алюм. сплав, покр. медью	100 - 180	
50к 2001	1ГАМ-33	алюминиевая бронза	70 - 100	
50к ав-ав	1(92)/1(92)м-31	латунь светлая матовая	150 - 300	
50к ав-ав	1(92)/1(92)к-31	латунь светлая матовая	150 - 300	
50к ав-ав	2.1(92)/2.1(92)м-31	латунь светлая матовая	150 - 300	
50 к ав-ав	1(95)/1(95)к-31	латунь светлая матовая	150 - 300	

Монета	Разновидность	Металл	Цена	Примечания
50к ав-ав	1(96)/1(96)к-12	магнитная нерж. сталь	150 - 300	
50к ав-ав	-31	латунь светлая матовая	150 - 300	
50к ав-ав	-42	магн.сталь, покр. медью	150 - 300	
50к ав-ав	-43	магн.сталь, покр.латунью	150 - 300	
50к ре-ре	АА/ААм-31	латунь светлая матовая	150 - 300	
50к ре-ре	АА/ААк-31	латунь светлая матовая	150 - 300	
50к ре-ре	АВ/АВм-31	латунь светлая матовая	150 - 300	
50к ре-ре	АА/АЕм-31	латунь светлая матовая	150 - 300	
50к ре-ре	АА/АЕК-31	латунь светлая матовая	150 - 300	
50к ре-ре	АЕ/АЕК-31	латунь светлая матовая	150 - 300	
1 гр 1992	1.1ААГ-11	алюминиевый сплав	500 - 900	
1 гр 1992	-13	немагнитная нерж. сталь	500 - 900	
1 гр 1992	-13*	немагнитная нерж. сталь	500 - 900	*На кружке 5 к.
1 гр 1992	-13+	немагнитная нерж. сталь	500 - 900	
1 гр 1992	-14	серебро	500 - 900	
1 гр 1992	-14-	серебро	500 - 900	
1 гр 1992	-14=	серебро	500 - 900	
1 гр 1992	-16	никелевый сплав	500 - 900	
1 гр 1992	-31	латунь светлая матовая	500 - 900	
1 гр 1992	-31+	латунь светлая матовая	500 - 900	
1 гр 1992	-41	медь	500 - 900	
1 гр 1992	1.1АА1-31	латунь светлая матовая	800 - 1200	
1 гр 1992	1.1ААД-14*	серебро	500 - 900	*См.сноску 1.
1 гр 1992	-16	никелевый сплав	500 - 900	*См.сноску 2.
1 гр 1992	1.1АА2-31	латунь светлая матовая	500 - 900	
1 гр 1992	1.1АА3.2-31	латунь светлая матовая	500 - 900	
1 гр 1992	1.1АБГ-16	никелевый сплав	500 - 900	
1 гр 1992	1.1АВг-31	латунь светлая матовая	2000 - 3000	
1 гр 1992	1.1АГГ-31 +	латунь светлая матовая	2000 - 3000	
1 гр 1992	1.2АБ3.11-31	латунь светлая матовая	400 - 600	
1 гр 1992	1.2АБ3.12-31	латунь светлая матовая	400 - 60С	
1 гр 1992	-32	латунь светло золотистая	400 - 600	
1 гр 1992	1.2АБ4.1-31	латунь светлая матовая	500 - 900	
1 гр 1992	2ААг-11	алюминиевый сплав	500 - 900	
1 гр 1992	-13+	немагнитная нерж. сталь	500 - 900	
1 гр 1992	-17	медь, покрытая никелем	500 - 900	
1 гр 1992	-31 +	латунь светлая матовая	500 - 900	
1 гр 1992	2ААд-34-*	медно-цинковый сплав	500 - 900	"См.сноску 3.
1 гр 1992	2АА1-31	латунь светлая матовая	600 - 1000	
1 гр 1992	2АГГ-11 +	алюминиевый сплав	2000 - 3000	
1 гр 1992	-13	немагнитная нерж. сталь	2000 - 3000	
1 гр 1992	-31 +	латунь светлая матовая	2000 - 3000	
1 гр 1992	-41	медь	2000 - 3000	
Примечания к 1 гр. 1992 г.:				
1. Перечеканы серебряных полтинников (царских и советских), а также немецких двухмарочников 1936 - 1939 г.г. с сохранением гурта.				
2. Перечеканы 50 копеек СССР 1961 - 1991 г.г. с сохранением гурта.				
3. Перечеканы 5 копеек СССР 1961 - 1991 г.г. с сохранением гурта.				

Монета	Разновидность	Металл	Цена	Примечания
1 гр 1994	1(5 к.)АБг -11	алюминиевый сплав	600 - 1000	
1 гр 1994	-13	немагнитная нерж. сталь	500 - 900	На кружке 5 копеек.
1 гр 1995	1АБг-11	алюминиевый сплав	150 - 300	
1 гр 1995	-14	серебро	150 - 300	
1 гр 1995	-14=	серебро	150 - 300	
1 гр 1995	-16	никелевый сплав	150 - 300	
1 гр 1995	-31	латунь светлая матовая	150 - 300	
1 гр 1995	-41	медь	150 - 300	
1 гр 1995	-41=	медь	150 - 300	
1 гр 1995	-45	алюм. сплав. покр. медью	150 - 300	
1 гр 1995	-45+	алюм. сплав, покр. медью	150 - 300	
1 гр 1995	-47	золото	Договорная	
1 гр 1995	1АБ1-31	латунь светлая матовая	400 - 600	
1 гр 1995	1АБ2-31	латунь светлая матовая	250 - 500	
1 гр 1995	1АБ3.11-3	латунь светлая матовая	10 - 20	
1 гр 1995	1АБ3.12-3	латунь светлая матовая	10 - 20	
1 гр 1995	2ААГ-31	латунь светлая матовая	120 - 200	
1 гр 1995	2АА3.12-31	латунь светлая матовая	120 - 200	
1 гр 1995	2АА3.2-31	латунь светлая матовая	120 - 200	
1 гр 1996	1АБг-31	латунь светлая матовая	150 - 300	
1 гр 1996	-41	медь	150 - 300	
1 гр 1996	1АБ3.11-31	латунь светлая матовая	200 - 400	
1 гр 1996	-32	латунь светло золотистая	200 - 400	
1 гр 1996	1АБ4.1-3	латунь светлая матовая	4 - 6	
1 гр 1996	1АБ4.21-3	латунь светлая матовая	4 - 6	
1 гр 1996	1АБ4.22-3	латунь светлая матовая	4 - 6	
1 гр 2001	1АДг-33	алюминиевая бронза	800 - 1200	
1 гр 2001	1АД5.11-33	алюминиевая бронза	1	
1 гр 2001	1АД5.14-33	алюминиевая бронза	1	
1 гр 2001	1АД5.32-33	алюминиевая бронза	1	
1 гр 2001	1АД5.4-33	алюминиевая бронза	1	
1 гр 2001	2АД5.4-33	алюминиевая бронза	50 - 100	
1 гр 2002	1АД6.1-33	алюминиевая бронза	1	
1 гр 2002	1АД6.2-33	алюминиевая бронза	1	
1 гр 2003	1 АД 7-33	алюминиевая бронза	1	
1 гр 2004	1БА8.1-33	алюминиевая бронза	1	
1 гр 2004	1БА8.2-33	алюминиевая бронза	1	
1 гр 2004	1КА8.1-33	алюминиевая бронза	1	
1 гр 2004	1КА8.2-33	алюминиевая бронза	1	



**Коломієць Ігор Тимофійович**

**СТАНДАРТНІ МОНЕТИ УКРАЇНИ  
1992-2005**

**6 видання**

Здано на виробництво 18.04.06. Підп. до друку 15.05.06. Формат 60x84<sup>1</sup>/<sub>16</sub>. Гарнітура Times New Roman. Папір офсетний. Друк офсетний. Умов. друк. арк. 5.00. Обл.-вид. арк. 6,18. У мон. фарб.-відб. 5.00. Тираж 500 пр. Вид. №12.

ВВП "Мрія-1" ТОВ. Суми, Кузнечна. 2. тел.: 22-13-23. 218-215.

Свідотство про внесення до державного реєстру України:  
серія ДК, №36.